
VEU Ansøgning Service beskrivelse

TEKNISK DESIGN

1. Introduktion	2
1.1 Definition af termer og forkortelser	3
1.2 Historik.....	4
2. Løsningsoverblik	5
2.1 Aktører og roller.....	5
2.2 Flow for en VEU Ansøgning	5
2.3 Tilstande for en VEU Ansøgning.....	6
2.4 CaseStatus og Notifications	8
2.5 Eksempel på tilgang til AFG.....	9
3. Servicemetoder	11
3.1 getApplicationList.....	11
stateEnum	12
Application	13
statusMessage	13
3.2 getApplicationListPerson	13
3.3 getApplication	14
3.4 receiveSentApplication	14
3.5 returnApplication	16
ReturnReasonDTO	16
3.6 beingProcessed.....	17
ReasonDTO	18
AttachmentDTO	18
3.7 endedProcessing.....	19
3.8 splitApplication	19
SplitPeriode.....	20
3.9 getAkasseUdbetalinger	20
3.10 getAfslagskoder.....	21
Afslagskode	22
3.11 getAbsenceByApplication.....	22
wsInfo	24
3.12 getEIndkomstByApplicationGuid.....	25
EIndkomstOplysninger	26
3.13 getEIndkomstList	26
ApplicationEIndkomstOplysninger	29
4. Sikkerhed	29
4.1 Timestamp.....	29
4.2 Signering	29
4.3 Kryptering	30
4.4 Servicen konkret.....	30
5. Implementering af Webserviceklient.....	30
5.1 Eksempel service og klient	31
5.2 Medfølgende filer.....	31
5.3 Hello World service endpoints.....	31

6. Ansøgnings XSD	32
7. Ansøgnings XSD expanderet	33
8. Ansøgnings data XSD	36
8.1 Skole.....	37
8.2 A-kasse.....	38
8.3 Kursist	39
8.4 Uddannelse.....	41
8.5 Godtgørelse	44
8.6 Befordringstilskud.....	45
8.7 Uddannelsesbaggrund	46
8.8 Andenstøtte	47
8.9 Beskæftigelse	48
8.10 Beskæftigelse (fortsat)	49
8.11 Arbejdsgiveroplysninger	50
9. A-kasse udbetaling XSD	51
10. EIndkomst XSD.....	52
10.1 SkemaBeregneteOplysninger	52
10.2 SkemaBeregnetePeriodeOplysninger.....	52
10.3 SkemaBeregnetAnsettelsesForhold.....	53
11. Ændringer	54
11.1 Version 14.4	54
Nye servicemetoder	54
ProcessRequest (vist i afsnit 3.6 beingProcessed).....	54
ReasonDTO (vist i afsnit 3.6 beingProcessed).....	54
Ansøgning.....	54
Hold (vist i afsnit 8.4 Uddannelse).....	54
State (vist i afsnit 7 Ansøgnings XSD expanderet)	54
Fag (vist i afsnit 8.4 Uddannelse).....	54
Befordringstilskud	54
ObsInfo	54
AnsogerType.....	55

1. Introduktion

I 2008 vedtog Folketinget en digitalisering af VEU-området, omfattende samtlige AMU-kurser udbudt af EASY-institutioner.

1. juli 2011 implementeredes fase 3 af digitaliseringen, som omfatter digitalisering af ansøgningsprocessen vedrørende VEU-godtgørelse og befordringstilskud.

1. august 2012 implementeredes ændringer jf. Lov nr. 573 af 7. juni 2011 punkt 1, 4 og 11.

1. juli 2013 implementeres ændringer i forbindelse med, at resten af lov nr. 573 af 7. juni 2011 udmøntes (§5 stk. 3).

Nærværende dokument beskriver grænsefladen til den digitaliserede ansøgningsproces for VEU-godtgørelse og befordringstilskud.

1.1 Definition af termer og forkortelser

Term	Beskrivelse
AFG	Ansøgning Fælles grænseflade
SUS	Styrelsen for Statens Uddannelsesstøtte
VEU-Systemet	System til uddannelsesstedernes behandling af ansøgninger om VEU-godtgørelse og befordringstilskud for kursister, der ikke er medlem af en A-kasse. Systemet stilles til rådighed af SUS.
SUA	VEU-Systemet og A-kassesystemerne.
VEU Ansøgning	Elektronisk ansøgning om VEU-godtgørelse og befordringstilskud

1.2 Historik

Historik			
Dokumentid.	Dato	Udarb. af	Ændringer
A114.8822.4	18.03.2011	Peter J. Møller	Første revision
A114.8222.5	01.04.2011	Peter J. Møller	Opdateringer i forhold til navngivning; tilføjelse af XSD'er
A114.8822.6	12.04.2011	Peter J. Møller	Tilføjelse af felter på xsd: afsnit 5 (caseOfficer, Internal-Reference, CanselReason, CancelDate), afsnit 7.4 (anden-aktor, godkendtSkole, gennemforendeSkole) afsnit 7.6 (ændret FuldmagtTilBefordringstilskud til SkalUdbetale-sTilVirksomhed) afsnit 7.11 (selskabsform på virksomhed) plus tekstuelle smårettelser
A114.8822.7	16.08.2011	Peter J. Møller	Afsnit 7.6 befordringstilskud foldet ud, så den viser p-nummer
A114.8822.8	11.10.2011	Peter J. Møller	getAbsence opdateret til korrekt navn getAbsenceByApplication. XSD request og response tilføjet til getAbsenceByApplication servicen.
A114.8822.9	22.11.2011	Peter J. Møller	Opdatering af Antalkilometer tekst
A114.8822.10	19.04.2012	Rune Dissing	Justeringer i forbindelse med indførsel af SagsStatus (caseStatus) [intern ref.: VEU-814]
A114.8822.11	15.06.2012	Mejar Singh	Præciseringer i afsnit 3.1
A114.8822.12	31.07.2012	Tove Rolskov	Opdateringer ifbm. leverance af v. 4.2: [VEU-1258] Lov nr. 573 [VEU-814] Status for sagsbehandling [VEU-1311] Markering for fjernundervisning
A114.8822.13	09.08.2012	Tove Rolskov	Rettelser efter UNI-C logget på VEU-1358
A114.8822.14	09.08.2012	Tove Rolskov	Præciseringen omkring CaseStatus og Notifications efter telefonsamtale d. 9.8.2012
A114.8822.15	19.09.2012	Morten Moth	Tilføjer afsnit 5 jf. [VEU-1357]: Implementering af Web-serviceklient
A114.8822.16	25.03.2013	Jacob Kjeldahl	Opdatering ifbm. Leverance af v.5.1: [VEU-1225] Visning af undervisningsdage i ansøgning (tilstededage)
A114.8822.17	08.05.2013	Maibritt Kerner	Opdatering i forbindelse med leverance af version 5.1.
A114.8822.18	15.05.2013	Maibritt Kerner	Opdateret med Certifikatkursus på faget i forbindelse med leverance af version 5.1.
A114.8822.19	30.06.2014	Jens Arnfast	Opdatering i forbindelse med leverance af version 14.4. Opdatering af fag, AkasseUdbetaling, Papiransøgninger, EIndkomst m.m.
A114.8822.20	06.08.2014	Jens Arnfast	[VEU-1963] ObsInfo på ansøgninger med ændre uddannelsesniveau [VEU-1716] Logge videresendelse af ansøgning [VEU-1445] Tillade udbetaling/afslag i endedProcessing
A114.8822.21	07.10.2014	Jens Arnfast	Fjernet getEIndkomstByApplication, tilføjet getEIndkomstList samt andre små justeringer omkring eIndkomst
A114.8822.22	19.10.2014	Mejar Singh	CVR-nr og slutdato gjort ikke-krævet i afsnit 10.3

2. Løsningsoverblik

Efteruddannelse.dk muliggør oprettelse af VEU Ansøgninger. Virksomheder og private kan således aflevere en udfyldt ansøgning på efteruddannelse.dk til behandling hos A-kasserne hhv. uddannelsesstederne (VEU-Systemet). Det er ligeledes muligt at modtage svar på behandlingen fra A-kasserne hhv. uddannelsesstederne på efteruddannelse.dk.

Kommunikationen af ansøgninger imellem SUA og efteruddannelse.dk foregår asynkront via. AFG.

Behandling af ansøgninger (vurdering af, om ansøger er berettiget til godtgørelse/tilskud samt beregning og iværksættelse af udbetaling) sker alene i A-kassesystemerne og VEU-Systemet. Der foretages ikke sagsbehandling i efteruddannelse.dk eller AFG. Det er dog muligt for A-kasserne at registrere det foreløbige resultat af sagsbehandling ifbm. at ansøgningerne behandles.

2.1 Aktører og roller

Nedenfor listes aktørerne i den digitaliserede ansøgningsproces, samt deres respektive roller

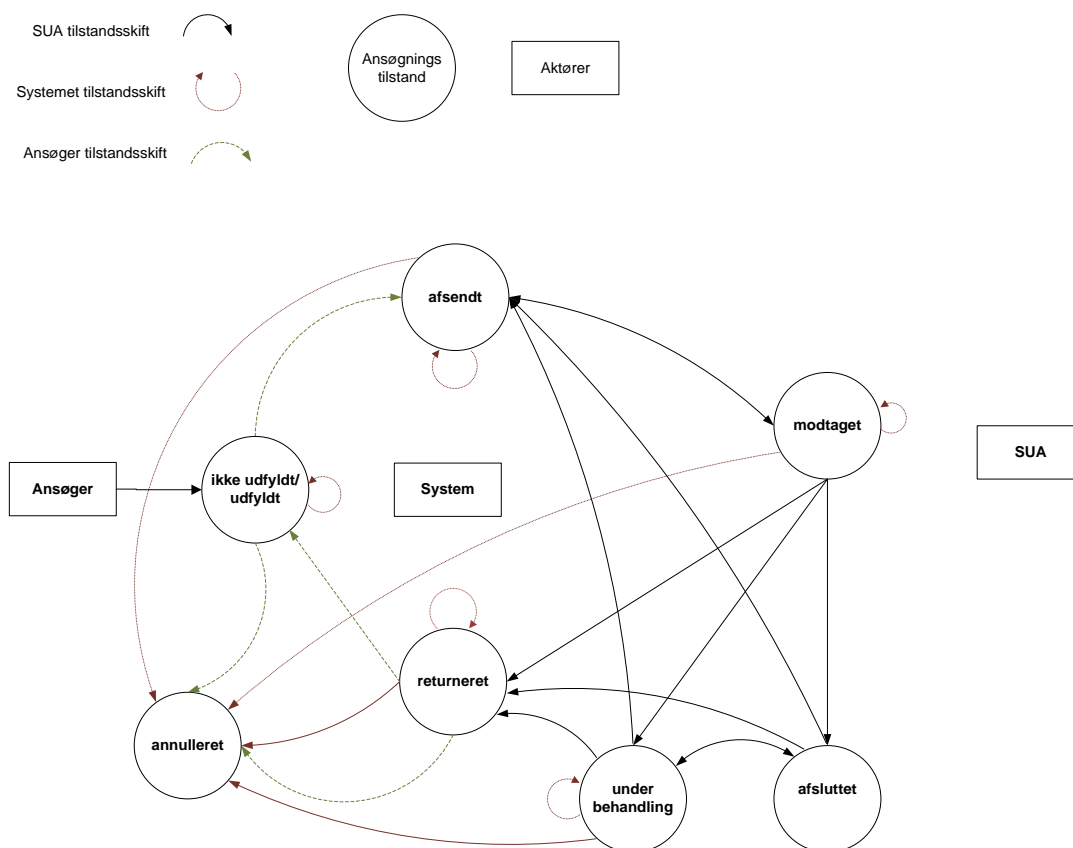
Aktør	Rolle
AFG	Modtager og udstiller VEU Ansøgninger i hele ansøgningsprocessen.
Efteruddannelse.dk	Muliggør oprettelse af VEU Ansøgninger for kursister og virksomheder. Muliggør ændring af ansøgninger hvis disse returneres med fejl fra SUA.
Uddannelsesstederne	Henter og behandler VEU Ansøgninger, samt returnerer svar til ansøger via. AFG.
A-Kasse	Henter og behandler VEU Ansøgninger, samt returnerer svar til ansøger via. AFG.
VEU-Admin	En simpel brugergrænseflade til at arbejde med ansøgninger via. AFG. VEU-Admin giver således adgang til behandling af ansøgninger for SUA og kan fungere som et alternativ til SUAs egne implementerede systemer. VEU-Admin forventes benyttet i en overgangsperiode, samt evt. som fallback løsning for SUAs egne integrationer til AFG.

2.2 Flow for en VEU Ansøgning

Den digitaliserede ansøgningsproces skitseres nedenfor.

Liste over tilstande for en VEU Ansøgning	
Ikke udfyldt	Ansøgningen er oprettet og evt. gemt som kladde, men endnu ufuldstændig(dvs. endnu ikke valideret som komplet udfyldt)
Udfyldt	Ansøgningen er oprettet og evt. gemt som kladde og samtidigt fuldstændig (dvs. valideret som komplet udfyldt)
Annuleret	Ansøgningen er blevet trukket tilbage af system eller ansøger
Afsendt	Ansøgeren har signeret en komplet udfyldt ansøgning og valgt afsend
Modtaget	SUA har afhentet ansøgningen. Enten ved tilgang via AFG eller via VEU-admin modulet
Under behandling	Der er foretaget indledende behandling af ansøgningen og SUA har svaret tilbage at ansøgningen som minimum er udfyldt korrekt
Returneret	Ansøgningen har fået påført svar fra SUA indeholdende fejl, som kræver handling fra ansøger
Afsluttet	Ansøgningen er markeret som afsluttet af SUA efter sidste udbetaling eller ved afslag

De enkelte aktører har forskellige muligheder for at bringe ansøgningen fra en tilstand til en anden. Dette er skitseret i figuren nedenfor.



Eksempelvis har SUA adgang til ansøgningen når den er i tilstand *afsendt* (indikeret af den sorte pil der går ud fra afsendt). En ansøgning der afhentes vil skifte tilstand til *modtaget*. SUA kan afhente ansøgninger enten i bundter eller enkeltvis. Efter modtagelse har SUA mulighed for at ændre tilstanden på ansøgningen til *underbehandling*, *afsluttet* eller *returneret*. Sættes ansøgningen til *returneret*, har SUA ikke længere mulighed for at ændre ansøgningens tilstand.

For eksempler på ændringer på ansøgninger se dokument A114.8830 (*Ændringshåndtering på ansøgninger*)

2.4 CaseStatus og Notifications

Udover selve status på ansøgningen kan der gennem sagsbehandlingen blive tilknyttet ekstra statusinformation:

- CaseStatus, som angiver et eventuelt foreløbigt resultat af sagsbehandlingen.
- Notifications, som angiver den eller de medietype(r), der er benyttet til at kommunikere det foreløbige resultat af sagsbehandlingen ud til ansøgeren.

Liste over mulige værdier for CaseStatus	
FORHANDSGODKENDT	A-kassen har forhåndsgodkendt ansøgningen. Denne værdi kan angives fra a-kassen.
UDBETALT	A-kassen har foretaget en udbetaling.

AFSLAG	Denne værdi kan angives fra a-kassen. A-kassen har givet afslag. Denne værdi kan angives fra a-kassen.
FEJL	A-kassen har returneret ansøgningen med fejl. Denne værdi kan ikke angives fra A-kassen, men sættes automatisk af systemet, når en A-kassen returnerer en ansøgning med fejl.
VIDERESENDT	A-kassen har videresendt ansøgningen til anden a-kasse. Denne værdi kan ikke angives fra A-kassen, men sættes automatisk af systemet, når en A-kassen videresender en ansøgning til en anden A-kasse.

Liste over mulige værdier for Notifications

BREV_EBOKS	A-kassen har sendt en elektronisk besked til e-boks
BREV_ANDEN_DIGITAL_POSTKASSE	A-kassen har sendt en elektronisk besked til en anden digital postkasse
BREV_TILSENDT	A-kassen har sendt et brev pr. post
BREV_VEDHEFTET	A-kassen har vedhæftet et bilag. Denne værdi kan ikke angives eksplicit fra a-kassernes side, men sættes automatisk af web servicen, når der vedhæftes et dokument.

2.5 Eksempel på tilgang til AFG

AFG stiller en række metoder til rådighed for at hente og manipulere VEU Ansøgninger. De enkelte metoder gennemgås i større detalje i afsnit 3. I det følgende gives et eksempel på hvordan en A-kasse kan bruge en kombination af servicemetoderne til et givent brugsscenarie.

Brugsscenarie

A Kassen AK ønsker at ...

1. Hente ansøgninger til AK i batches til efterfølgende (asynkron) behandling
2. Opdatere ansøgninger efter behandlingen ved synkront kald til AFG
3. Holde sig orienteret om evt. ændringer på en given ansøgning
4. Agere på evt. kritiske ændringer på en given ansøgning

Ad 1)

AK har oprettet en lokal database til at gemme ansøgninger.

AK har sat et batch job op der afvikles hver nat.

Jobbet gør følgende:

1. Kalder *getApplicationList* med parametre der sikrer at der hentes alle ansøgninger og ændringer siden der sidste blev hentet ansøgninger. Dette gøres vha. paramet-

rene *changedDate* og *stateEnum* der sættes til hhv. *retrievedDate* returneret fra tidligere kald til *getApplicationList* og *All*. Første gang kaldet gennemføres efterlades *changedDate* tom for at hente alle ansøgninger.

2. Gennemløber de modtagne ansøgninger:

- a. Ansøgninger der allerede findes lokalt hos AK opdateres med de nyligt læste værdier. Der kan være tale om ændringer og tilstandsskift.
- b. Ansøgninger der ikke findes lokalt hos AK oprettes lokalt.

Ad 2)

AK har fået udviklet en applikation der lader sagsbehandlerne udvælge ansøgningerne til behandling fra den lokale database ud fra søge/filtreringskriterier.

Således kan en sagsbehandler vælge at kigge på en nyoprettet ansøgning ved filtrering på tilstand (modtaget) og dato:

- Ansøgningen gennemgås ud fra de sædvanlige sagsbehandlingskriterier og det vurderes at ansøgeren er berettiget til godtgørelse.
- Sagsbehandleren angiver vha. tryk på en knap at der skal fremsendes en forhåndsgodkendelse
 - AKs applikation danner et PDF dokument med forhåndsgodkendelse til ansøgeren og kalder *beingProcessed* med dokumentet som argument og parameteren *caseStatus* sat til "FORHANDSGODKENDT".

Ad 3-4)

Sagsbehandleren kunne også vælge at kigge på en igangværende ansøgning:

Sagsbehandleren udvælger en ansøgning i tilstand "under behandling", hvorom det gælder at undervisningsperioden er afsluttet.

- Applikationen viser ansøgningen idet der for de enkelte dataelementer vises om der er tilskrevet ændringer ift. den oprindelige afsendte ansøgning. Ligeledes vises fraværdata for ansøgningen, idet applikationen har foretaget et synkront kald *getAbsence(AnsøgningsId)* for at hente relevante fraværdata.
- Applikationen viser at der er tilskrevet en ændring ift. den oprindelige afsendte ansøgning. Afsender adressen er ændret. Sagsbehandleren kan konstatere at der ikke er fravær i undervisningsperioden. Afhængigt af om adresseændringen vurderes at have konsekvens for om ansøgeren skal have befordringstilskud sker en af to ting:
 - Enten vurderer sagsbehandleren at ændringen er uden betydning: Sagsbehandleren angiver vha. tryk på en knap at der skal fremsendes en udbetaling af befordringstilskud
 - Applikationen danner et PDF dokument med udbetalings svar til ansøgeren og kalder *endedProcessing* med dokumentet som argument
 - Ellers vurderer sagsbehandleren at ændringen har betydning: Sagsbehandleren angiver en fejl ud for den ændrede adresse "Grundet adresseskift skal jeg bede dig fremsende en fornyet ansøgning med den korrekte adresse". Sagsbehandleren angiver vha. tryk på en knap at ansøgningen returneres med angivne fejl.
 - Applikationen kalder *returnApplication* for at indberette fejlen.

3. Servicemetoder

De metoder der er udstillet som webservices til afhentning og behandling af VEU-ansøgninger er beskrevet herunder.

Det gælder for alle de udstillede metoder af de benytter samme sikkerheds model som de tidligere udstillede metoder til afhentning af fravær, se kapitel 3.9.

3.1 getApplicationList

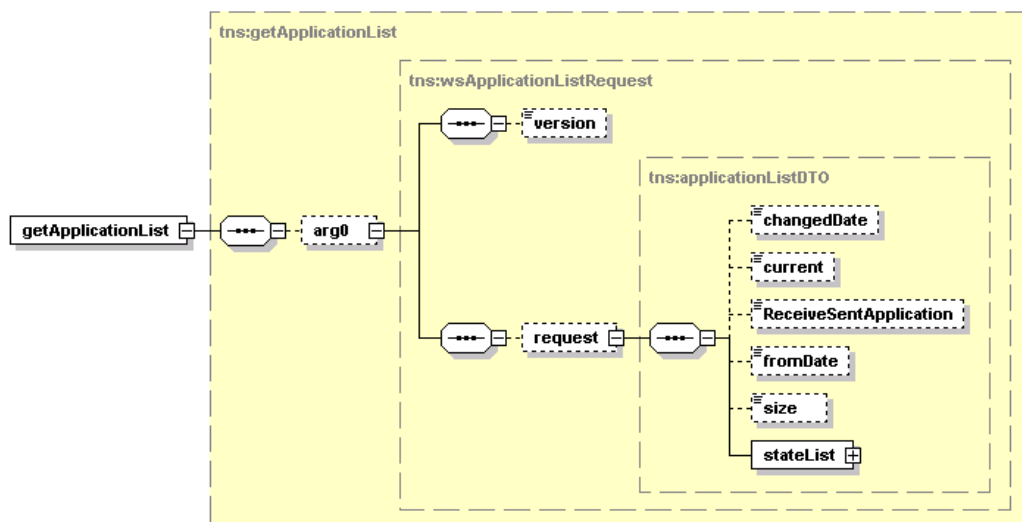
Henter alle de ansøgninger, for den enkelte A-kasse, afgrænset på stateEnum. Er der angivet en fromDate hentes kun ansøgninger fra denne dato og fremefter. Er der angivet en changedDate hentes kun ansøgninger, der er ændret efter den dato. En ansøgning betragtes som ændret, hvis datagrundlaget er ændret.

Antallet af hentninger pr. kald kan afgrænses ved at angive et antal (size).

Input:

ApplicationListRequest	
stateList	liste af stateEnums (tilstande) der afgrænses til
fromDate (optional)	Afgrænser på ansøgninger oprettet efter eller på denne dato
changedDate (optional)	Afgrænser på ansøgninger, der er ændret efter eller på denne dato
size (optional)	Det antal ansøgninger der skal hentes (hvis ikke der er angivet noget antal hentes 100 ansøgninger ad gangen)
current (nuværende hentningspegepind)	Er hele sættet af ansøgninger ikke blevet returneret vil currentPosition værdien angive, hvorfra der hentes ved næste kald (er angivet i retur svaret fra tidligere kald (ApplicationListResponse.currentPosition). Der hvor der hentes afsendte ansøgninger vil hentningspegepind ikke være relevant, da ansøgningerne ændrer tilstand til modtaget, ved afhentning, og vil således ikke komme med ud ved næste kald.
ReceiveSentApplication (optional)	Default værdi: true, hvorved hidtidig funktionalitet bevares. Bemærk at med den nye ReceiveSentApplication sat til false, vil de ansøgninger som før blev hentet med status "Received" blive hentet med status "Sent", da parameteren netop sørger for at afsendte ansøgninger ikke får ændret status i EfterUddannelse.dk, men man så selv efterflg. via receiveSentApplication skal sørge for dette statusskift fra "Sent" til "Received". Desuden skal man sørge for at få synkroniseret

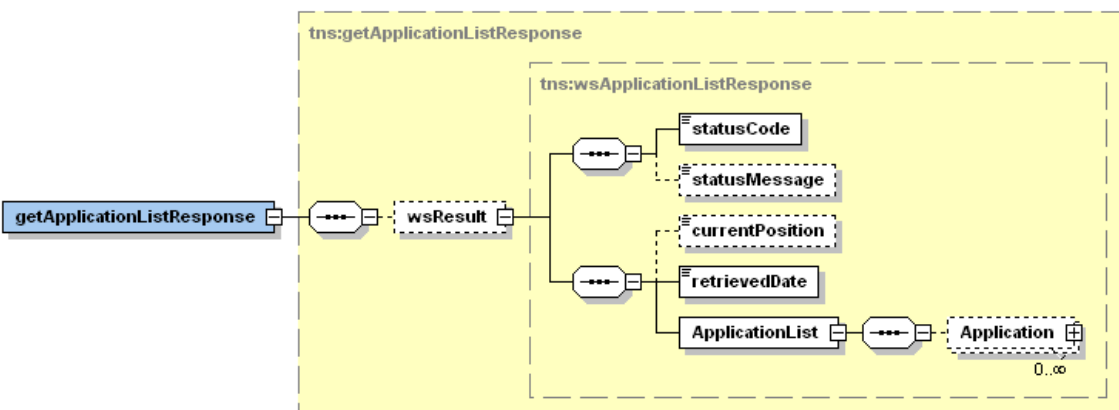
ansøgningen med svaret fra ReceiveSentApplication (fx feltet TechnicalVersion og den nye Status "Received").



Output:

ApplicationListResponse

ApplicationList	Indeholder en liste af ansøgninger
retrievedDate	Datoen i server lokal tid, for hvornår disse ansøgninger er blevet hentet. Værdien anvendes som <code>changedDate</code> , se eksempel 2.5
currentPosition	En hentningspegepind. Værdien skal sendes med for at hente den næste klump af ansøgninger
statusMessage	Ved fejl indeholder <code>statusMessage</code> en fejlbesked af typen <code>ValidationError</code>



stateEnum

StateEnum indeholder følgende afgrænsningsmuligheder:

- All – henter alle ansøgninger, der kan ses af SUA, uanset tilstand.
- Sent – afgrænser på tilstand **afsendt**.
- Received – afgrænser på tilstand **modtaget**.
- Cancelled – afgrænser på tilstand **annulleret**.
- BeingProcessed - afgrænser på tilstand **under behandling**.
- EndedProcessing - afgrænser på tilstand **afsluttet**.
- Returned - afgrænser på tilstand **returneret**.
- Changed – henter alle ansøgninger, der har **isChanged** attributten sat til true (isChanged attributten sættes til true, hvis datagrundlaget er ændret efter afsendelse).
- Revoked – henter historisk version af ansøgning, i tilstand returneret.

Application

Indeholder ansøgnings data for en enkelt ansøgning, For nærmere definition af indholdet se xsd'en for ansøgningen, se Ansøgnings XSD Kapitel 6.

statusMessage

statusMessage	Fejlbesked
statusCode	FejlKode

StatusCode != 0 angiver at der er opstået en fejl i forbindelse med processering af den pågældende forespørgsel.

Arsager til fejl:

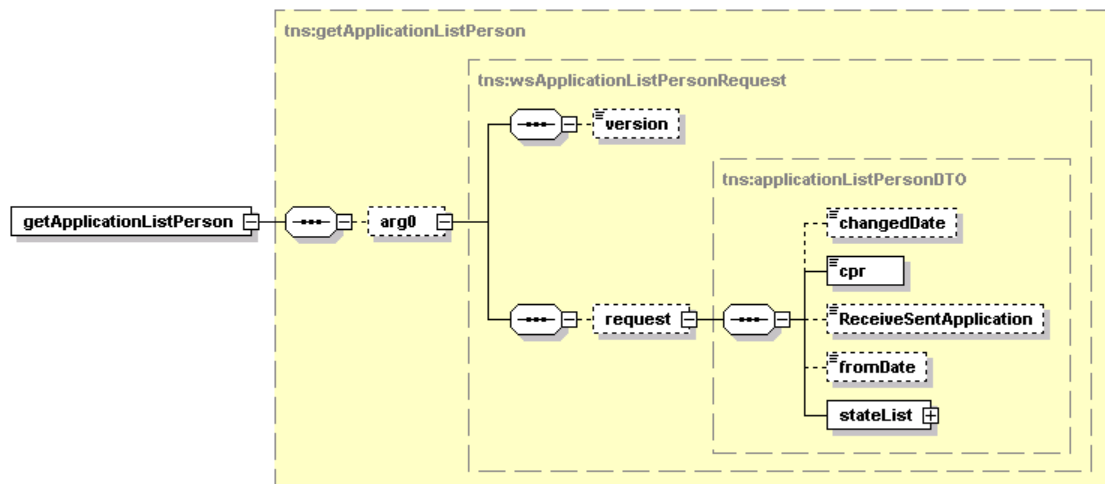
- XSD'en valideres ikke korrekt.
- Ved opdateringer kan meldes fejl tilbage, hvis der forsøges opdateret en ældre version.
- Fejl specifikke for den aktuelle metode

3.2 getApplicationListPerson

Henter ansøgninger for en person, givet et Cpr nummer. Er der angivet en dato hentes kun ansøgninger fra den dato og fremefter. Der kan ligeledes begrænses til ansøgninger i en bestemt tilstand.

Input:

ApplicationListPersonRequest	
CprNumber	Cpr nummeret på ansøgeren der ønskes hentet
stateList	sæt af tilstande der afgrænses til
fromDate (optional)	Afgrænser på ansøgninger fra før denne dato
changedDate (optional)	Afgrænser på ansøgninger, der er ændret før denne dato
ReceiveSentApplication (optional)	Se beskrivelse under afsnit 3.1



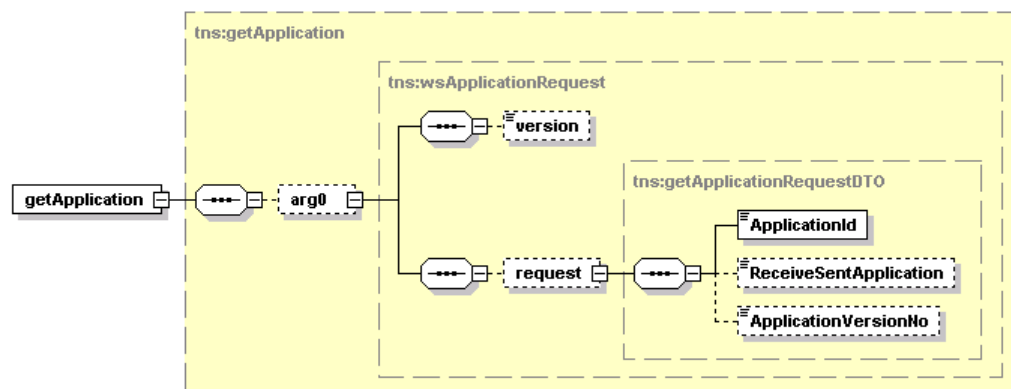
Output: ApplicationListResponse. (Beskrevet ovenfor)

3.3 getApplication

Henter én specifik ansøgning ud fra dens ansøgnings id. Der er muligt at angive et ansøgnings versions nummer, for at hente en ældre version af ansøgningen. Angives der ikke noget ApplicationVersionNo hentes den seneste version af ansøgningen.

Input:

ApplicationRequest	
ApplicationID	ansøgningens id
ApplicationVersionNo (optional)	Ansøgnings versions nummer
ReceiveSentApplication (optional)	Se beskrivelse under afsnit 3.1



Output: ApplicationResponse. (Beskrevet ovenfor)

3.4 receiveSentApplication

Denne servicemetode er kvitteringskaldet for ansøgninger der er hentet med status "Sent" med den nye parameter receiveSentApplication til "false" og som derfor fortsat er i status "Sent".

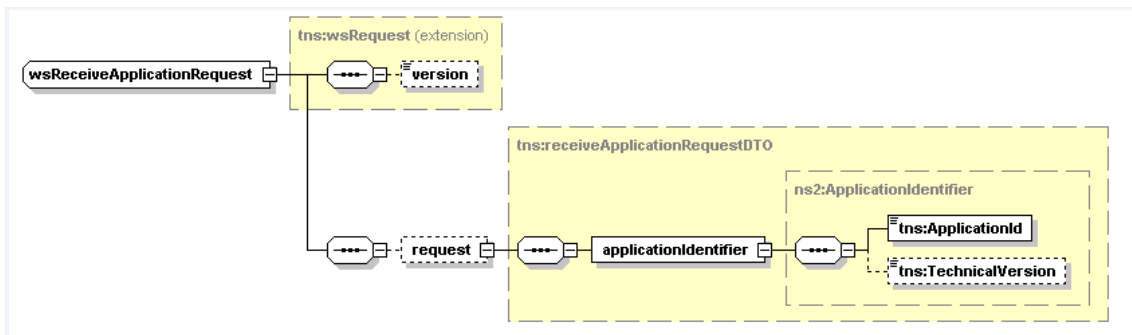
Herefter benyttes denne servicemetode til at kvittere for den modtagne ansøgning, hvorved ansøgningens status skiftes til "Received" i EfterUddannelse.dk og ansøgeren dermed får bekræftet at ansøgningen er modtaget af A-kassen.

Den bemærkes som før, at kald til receiveSentApplication bør udføres umiddelbart efter en ansøgning med status "Sent", bliver modtaget og indlæst i A-kassens system da ansøgningen kan blive ændret i Efteruddannelse.dk af systemmæssige ændringer og dermed vil ansøgningen få skiftet versionsnr. I denne situation vil det ikke være muligt at få ændret ansøgningen til status "Received" og receiveSentApplication vil returnere fejl (se fejlsituationer herunder).

Input:

receiveSentApplicationRequest

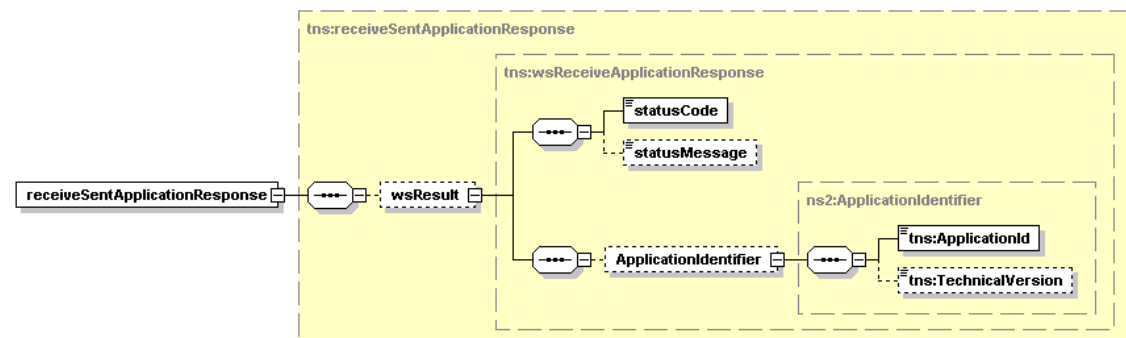
ApplicationID	Ansøgningens id
TechnicalVersion (krævet)	Ansøgnings versions nummer



Output:

receiveSentApplicationResponse

ApplicationId	Ansøgningens Id (samme som fra Input)
TechnicalVersion	Ansøgningens nye versionsnummer. Bemærk at denne værdi er ansøgningens nye versionsnummer efter skift af status "Received" til "Sent"
statusCode	Se beskrivelse herunder.



Webservicen kan returnere flg. fejlsvare (statusCode !=0):

- Der findes ingen ansøgning for de angivne kriterier. Hvis ansøgningen ikke findes udfra medsendt ApplicationId.

- Ansøgningen kan ikke redigeres da der findes en nyere version i systemet. Hvis ansøgningens version ikke matcher medsendte TechnicalVersion, pga. ansøgningen fx måtte være ændret pga. systemmæssige ændringer.

3.5 returnApplication

Ved kald til returnApplication sendes ansøgningen tilbage til Ansøger idet der foretages et tilstandsskift til **returneret**. Dette skal ske, hvis ikke oplysningerne vurderes at være korrekt indtastet eller, hvis der er sket ændringer i ansøgningsoplysningerne, som kræver at ansøgningen signeres igen. Der er da mulighed for at melde fejl tilbage.

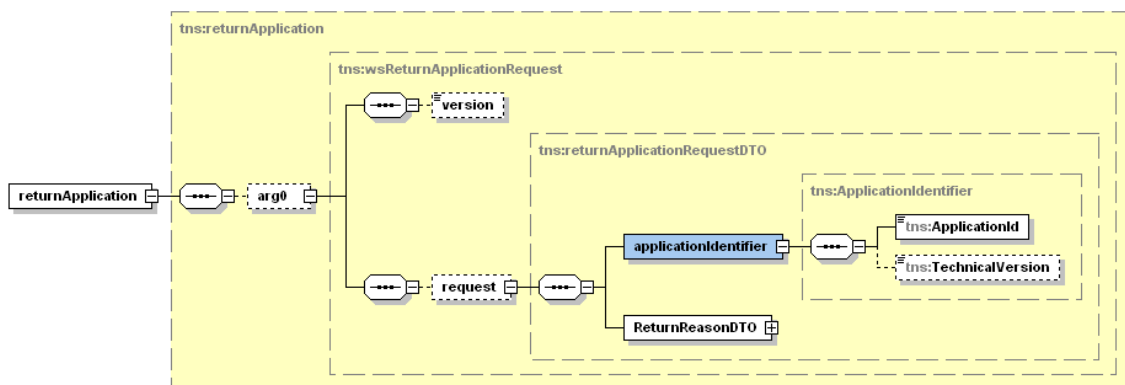
Ansøgninger i følgende tilstande kan returneres: modtaget, under behandling og afsluttet.

Når en ansøgning sendes retur, sendes en mail til ansøger om at ansøgningen er returneret. (Der sendes en mail til kursisten, hvis der er registreret en mail-adresse på kursisten på ansøgningen og hvis det er kursisten selv, der har afsendt ansøgningen.

Der sendes en mail til en eventuel registreret kontaktperson ved virksomheden, hvis det er virksomheden der har afsendt ansøgningen)

Input:

ReturnApplicationRequest	
ApplicationID	Ansøgningens id
TechnicalVersion	Versions id
ReturnReasonDTO	Indeholder begrundelse for hvorfor ansøgning er sendt retur, samt sagsbehandlings information

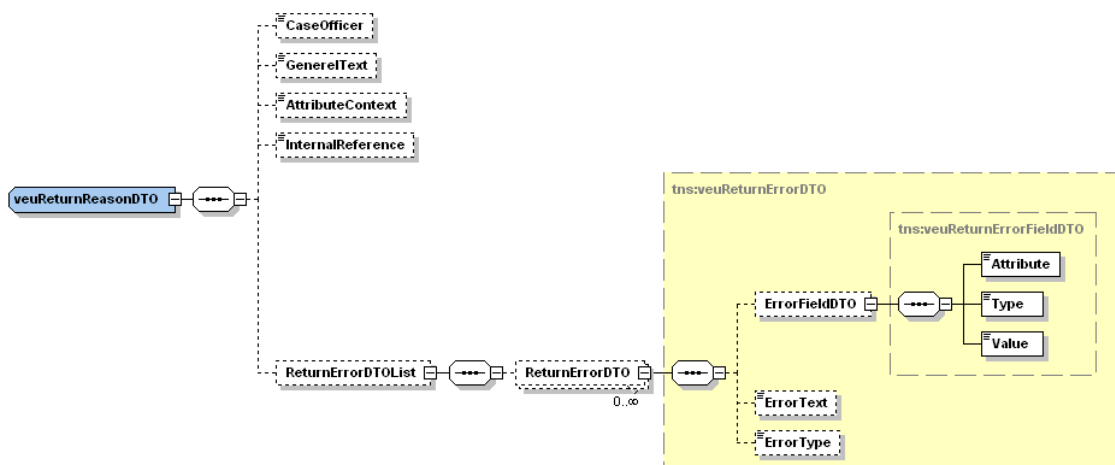


Output:

StatusMessage (beskrevet ovenfor)

ReturnReasonDTO

GeneralText	Retur svar
InternalReference	Mulighed for angivelse af intern reference
CaseOfficer	Sagsbehandler angivelse
AttributeContext	Referencen for den overordnede kontekst
ReturnErrorDTOList	Liste af fejlmarkerede felter



3.6 beingProcessed

Sætter ansøgningen i status **under behandling**. Det er muligt at medsende et behandlingsvar, det fx fortæller om ansøgeren har fået en forhåndsgodkendelse til godtgørelse for kurset. Ansøgningen kan køre gennem flere behandlinger/svar, fx ved lange kurser med flere udbetalingsperioder.

Input:

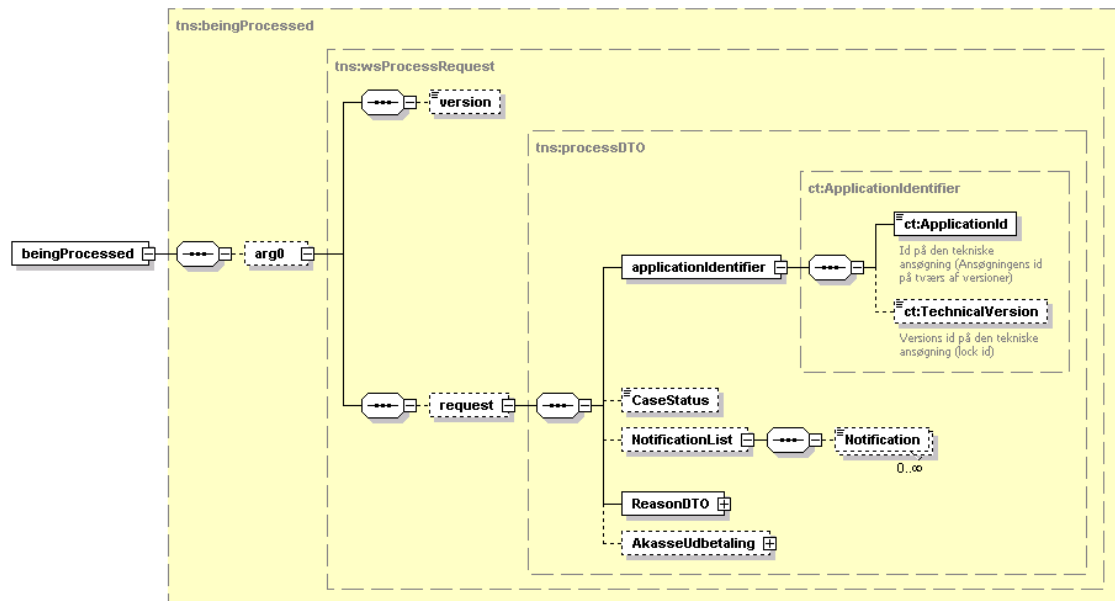
ProcessRequest	
ApplicationID	Ansøgningens id
TechnicalVersion	Versions id
CaseStatus	Angivelse af om der gives forhåndsgodkendelse, sker tildeling eller der gives afslag. Dvs. ifht. de værdier, der er nævnt i afsnit 2.4 CaseStatus og NotificationsCaseStatus og Notifications , så er det flg. værdier, der er interessante: <ul style="list-style-type: none"> • FORHANDSGODKENDT • UDBETALT • AFSLAG
NotificationList	Angivelse ad hvilke kanaler, ansøgningen er besvaret (Liste med 0, 1 eller flere elementer). Se de mulige værdier i afsnit 2.4 CaseStatus og NotificationsCaseStatus og Notifications .
ReasonDTO	Indeholder begrundelse for processeringen samt sagsbehandlings information
AkaseUdbetaling	Bruges til at registrere udbetalt VEU godtgørelse og befordringstilskud af A-kassen, yderligere info om strukturen findes under A-kasse udbetaling XSD Kapitel 9

Formateret:

Formateret:

Formateret:

Formateret:

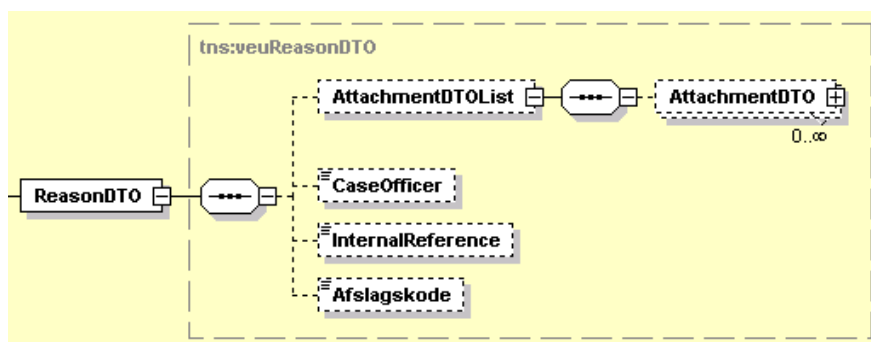


Output:

StatusMessage: (Beskrevet ovenfor)

ReasonDTO

internalReference	Mulighed for angivelse af intern reference
caseOfficer	Sagsbehandler angivelse
AttachmentDTOList	Behandlingsvar, Fil-tilknytnings struktur
Afslagskode	Mulighed for at angive en afslagskode, skal angives ved afslag



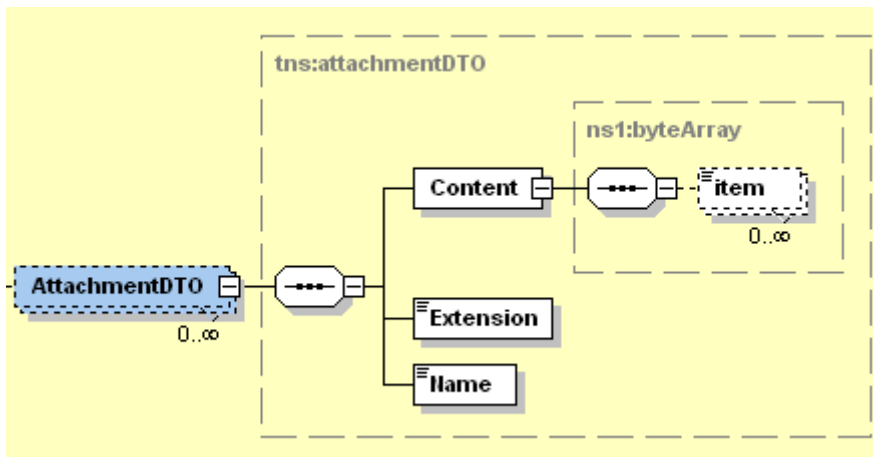
Klassen indeholder sagsbehandling information, samt optionelle fil attachments

AttachmentDTO

Name	Navnet på filen
Extension	Om der er en pdf fil (Extension kan indeholde vilkårlige endelser, men kun pdf-filer giver anledning til speciel mime type håndtering ved download, derfor anbefales

	det kun at vedhæfte pdf-dokumenter.)
Content	Selve fil indholdet

Når der vedhæftes et dokument bliver der samtidig automatisk indsat en notifikation om at der er vedhæftet et brev.



3.7 endedProcessing

Sætter ansøgningen i status **afsluttet**. Det er muligt at medsende et udbetalings-svar/afslagssvar, hvor der oplyses om udbetaling/afslag af VEU-godtgørelse.

Input:

ProcessRequest: (Beskrevet ovenfor) dog sådan at parameteren CaseStatus, hvis anvendt, kun kan antage værdierne UDBETALT eller AFSLAG. **Output:**

StatusMessage: (Beskrevet ovenfor)

3.8 splitApplication

A-kasserne modtager opsigelser og ændringer i A-kasse forhold. En sådan ændring kan give anledning til at en ansøgning skal splittes. SplitApplication kloner ansøgningen og tildeler en version til hver af de involverede A-kasser.

Hvis hele ansøgningen skal sendes til en anden A-kasse, vil splitApplication ikke kloner ansøgningen, men kun tildele den eksisterende ansøgning til den anførte A-kasse.

De splittede ansøgninger vil efter endt splitning have tilstand afsendt. Det vil sige at de involverede A-kasser skal hente ansøgningen på ny, for at få deres klon af ansøgningen. Det er muligt for en A-kasse at se at en anden A-kasse tidligere har behandlet ansøgningen via tilstands historikken.

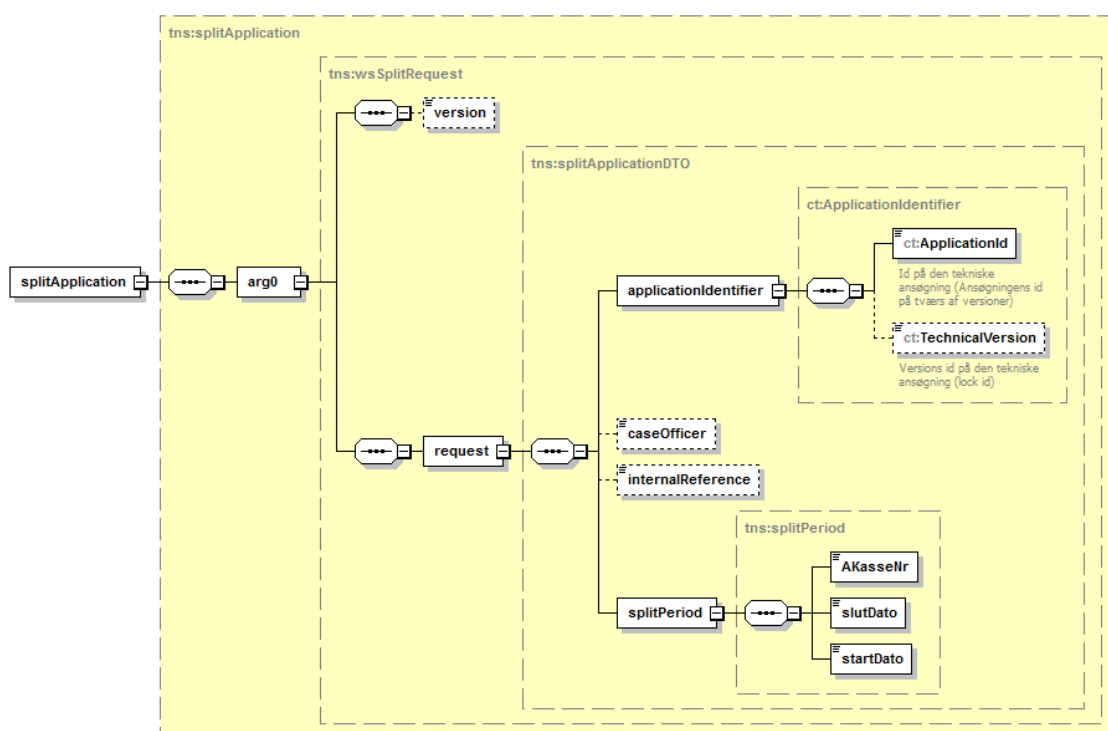
Input:

SplitRequest	
ApplicationId	Ansøgningens id
TechnicalVersion	Versions id
SplitPeriod	Indeholder information omkring perioder for personens A-kasse medlemskab, samt sagsbehandlings information

internalReference (optional)	Mulighed for angivelse af intern reference
caseOfficer (optional)	Sagsbehandler angivelse

SplitPeriode

AKasseNr	A-kasse nummeret ny A-kasse
startDato	Start dato for ny A-kasse medlemskab
slutDato	Slut dato for ny A-kasse medlemskab, hvis null betragtes periode som værende ikke afsluttet



Output:

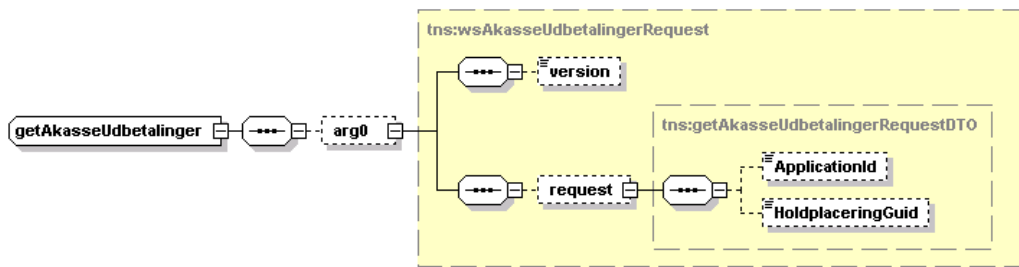
StatusMessage: (Beskrevet ovenfor)

3.9 getAkasseUdbetalinger

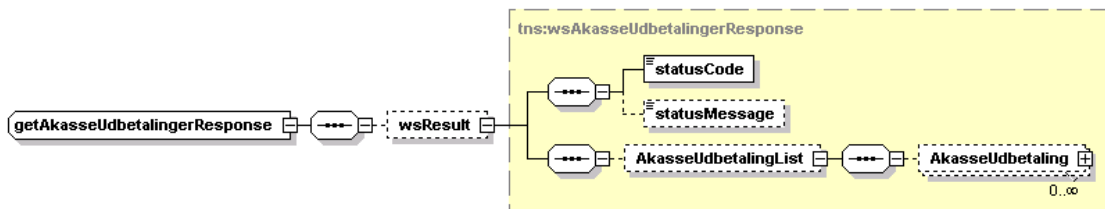
Henter alle udbetalinger som er tilknyttet enten en ansøgning eller en holdplacering.

Input:

AkasseUdbetalingerRequest	
ApplicationId (optional)	Henter udbetalinger tilknyttet en bestemt ansøgning
HoldplaceringGuid (optional)	Henter udbetalinger tilknyttet en bestemt holdplacering


Output:
AkaseUdbetalingResponse

AkaseUdbetalingList	Indeholder en liste af akase udbetaling
statusMessage	Ved fejl indeholder statusMessage en fejlbesked af typen ValidationError


AkaseUdbetaling:

Indeholder data for en enkelt udbetaling, For nærmere definition af indholdet se xsd'en for AkaseUdbetaling, se A-kase udbetaling XSD Kapitel 9.

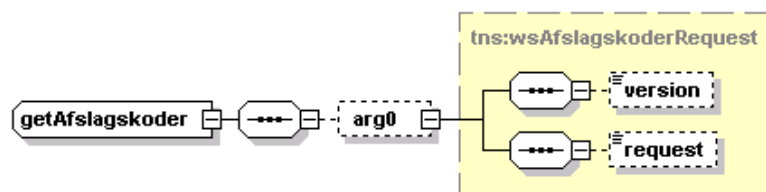
StatusMessage: (Beskrevet ovenfor)

3.10 getAfslagskoder

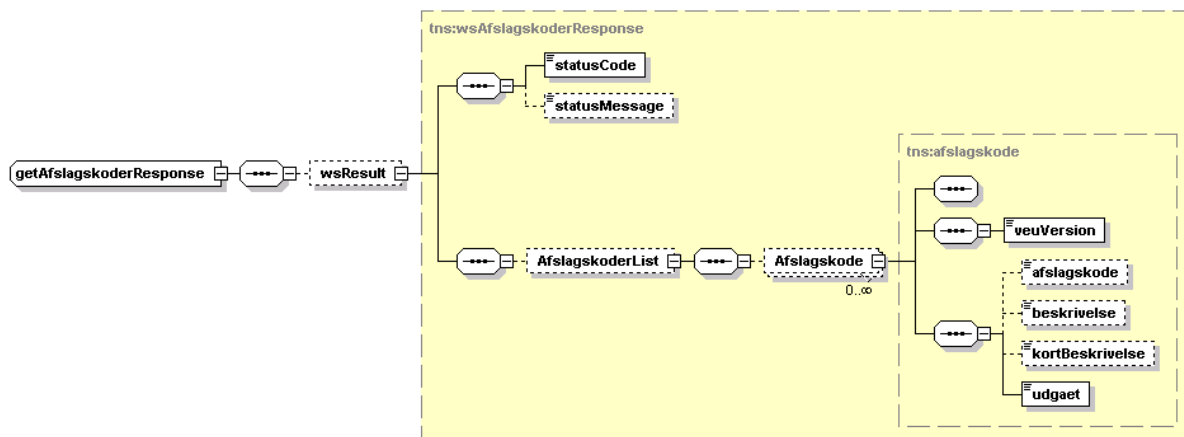
Henter listen af mulige afslagskoder.

Input:
AfslagskoderRequest

(ingen parametre)


Output:
AfslagskoderResponse

AfslagskoderList	Indeholder en liste af Afslagskode
statusMessage	Ved fejl indeholder statusMessage en fejlbesked af typen ValidationError



StatusMessage: (Beskrevet ovenfor)

Aflagskode

wsInfo	
afslagskode (optional)	Aflagskoden
beskrivelse (optional)	Beskrivelse af afslagskoden.
kortBeskrivelse (optional)	Kort beskrivelse af afslagskoden.
udgaet	Markering af hvorvidt afslagskoden er udgået og dermed ikke kan benyttes til nye afslag.

3.11 getAbsenceByApplication

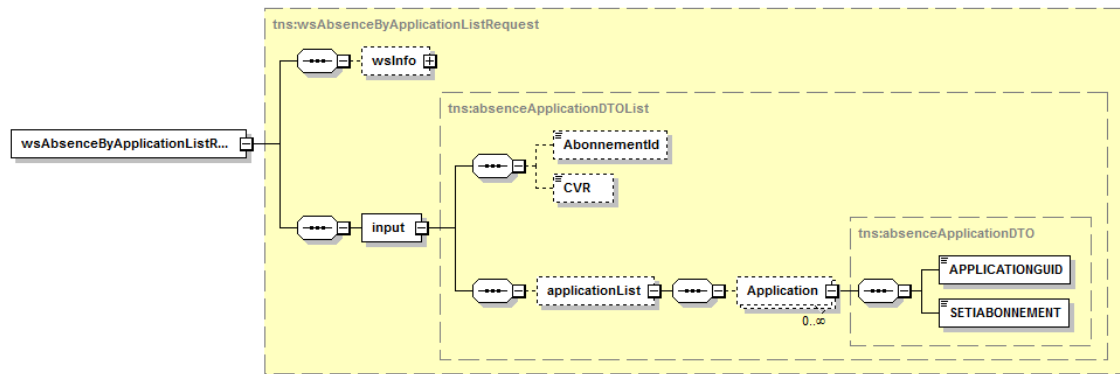
For at kunne imødegå behovet for at kunne hente fravær der matcher en ansøgning (Det vil sige Fravær på den holdplacering en ansøgning er afsendt ud fra), implementeres der en ny service til at hente fravær givet et ansøgnings id.

Servicen ligger som en selvstændigt endpoint på:

.../Absence/AbsenceByApplicationService?wsdl

Input:

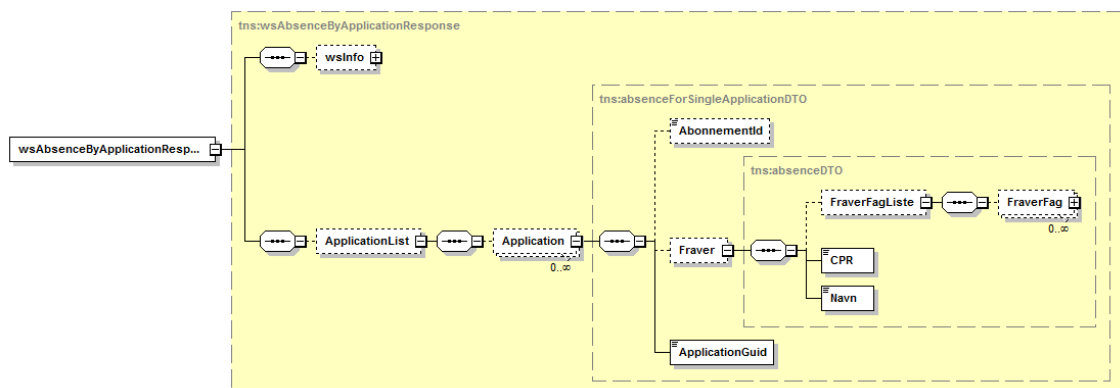
AbsenceRequest	
wsInfo	Se selvstændig beskrivelse nedenfor
Collection<Application>	Liste af ansøgnings id'er incl. markering pr. ansøgning om hvorvidt fraværsregistreringerne for den enkelte ansøgning skal sættes i abonnement

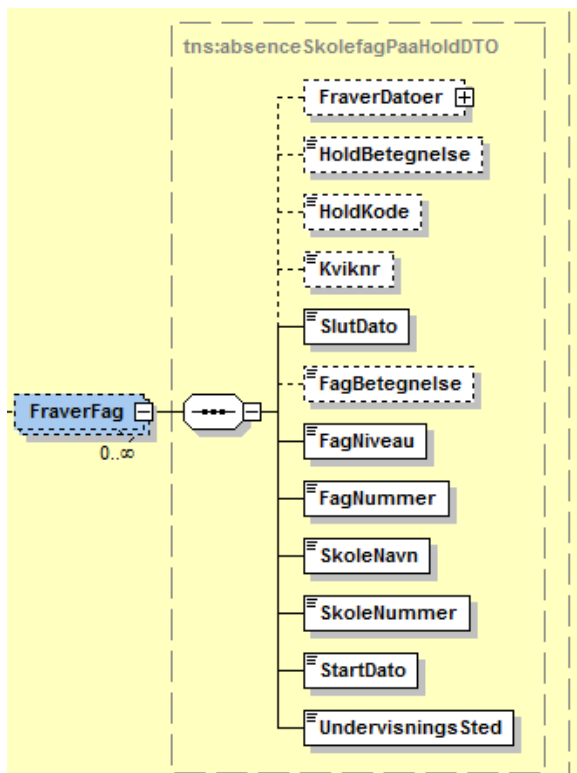

Output:
AbsenceResponse
wsInfo

Se selvstændig beskrivelse nedenfor

Collection<Application>

Liste af ansøgningselementer med ApplicationGuid, abonnementsid for fraværsoplysninger samt liste af fraværsoplysninger for den aktuelle ansøgning



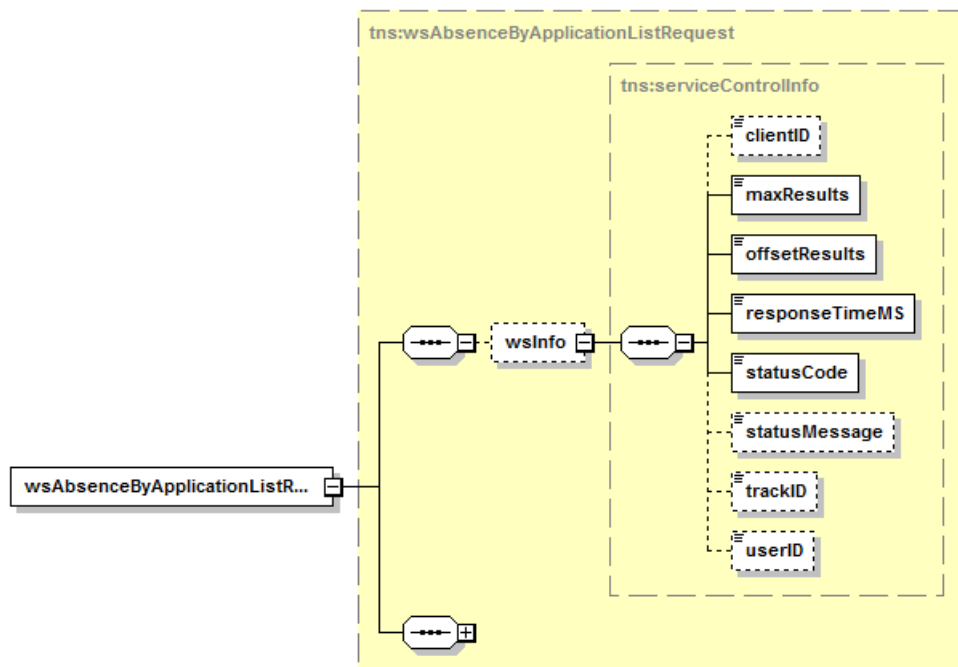


wsInfo

wsInfo er et standardelement, der anvendes ved både http request og http response.

wsInfo	
clientId (optional)	Identifikation af den klient, der kalder web servicen. Relevant når wsInfo anvendes i request.
maxResults	Det maksimale antal rækker, som web servicen skal returnere. Kan bruges til sideopdeling af en liste i responset fra de web service kald, hvor sideopdeling er implementeret. Relevant når wsInfo anvendes i request.
offsetResults	Index på det første element, der skal returneres. Kan bruges til sideopdeling af en liste i responset fra de web service kald, hvor sideopdeling er implementeret. Relevant når wsInfo anvendes i request.
responseTimeMS	Antal millisekunder brugt af web service kaldet. Retur værdi for responset.
statusCode	Fejlkode fra webservice. Hvis statusCode er 0, så er der ingen fejl. Retur værdi for responset.
statusMessage	Fejlbesked fra webservice Retur værdi for responset.

trackId (optional)	Transaktionsid til brug ved logning. Relevant når wsInfo anvendes i request.
userId (optional)	Brugerinformation til brug ved logning. Relevant når wsInfo anvendes i request.



3.12 getEIndkomstByApplicationGuid

Servicesen henter oplysninger om ansættelsesforhold og indkomst, der er indberettet SKATS eIndkomst register. Oplysningerne hentes med det CPR-nummer der er tilknyttet ansøgningen.

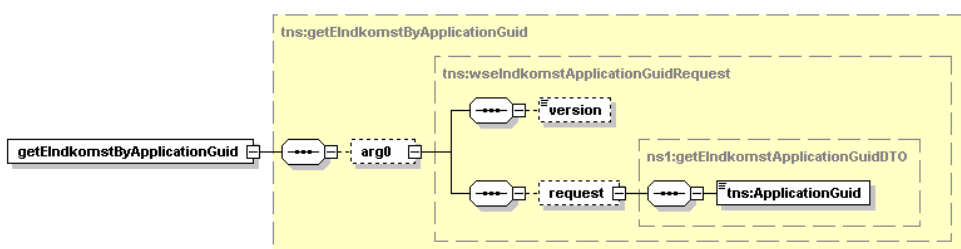
Oplysningerne er fortolkede/beregnedede værdier. Værdierne beregnes på grundlag af de rå data fra eIndkomst og oplysninger om det kursus som ansøgningen gælder for.

Servicesen ligger som en selvstændigt endpoint på:

.../EIndkomst/EIndkomstService?wsdl

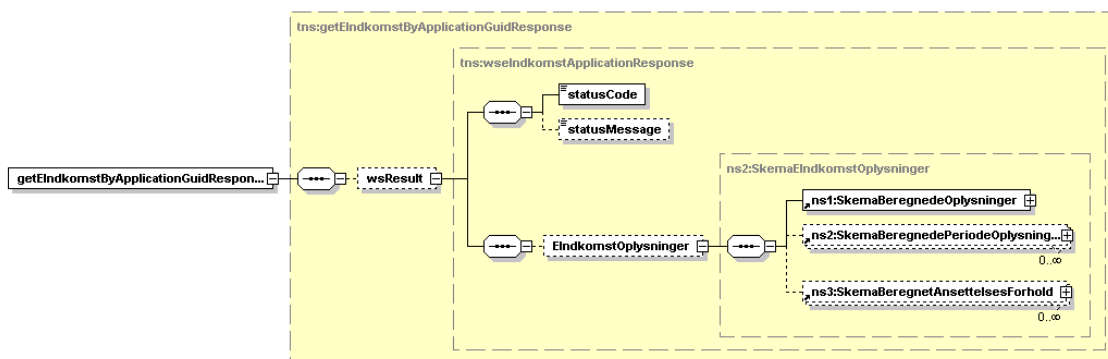
Input:

getEIndkomstByApplicationGuid	
ApplicationGuid	Henter oplysninger for den angivne ansøgning.



Output:

getEIndkomstByApplicationGuidResponse	
EIndkomstOplysninger	Indeholder de beregnede eIndkomst oplysninger for den angivne ansøgning
statusMessage	Ved fejl indeholder statusMessage en fejlbesked af typen ValidationError


EIndkomstOplysninger

EIndkomstOplysninger	
SkemaBeregneteOplysninger	For nærmere definition se XSD'en SkemaBeregneteOplysningerSkemaBeregneteOplysninger i kapitel 10.1
SkemaBeregnetePeriodeOplysninger	For nærmere definition se XSD'en SkemaBeregnetePeriodeOplysningerSkemaBeregnetePeriodeOplysninger i kapitel 10.2
SkemaBeregnetAnsettelsesForhold	For nærmere definition se XSD'en SkemaBeregnetAnsettelsesForholdSkemaBeregnetAnsettelsesForhold i kapitel 10.3

3.13 getEIndkomstList

Servicen benyttes til at udtrække eIndkomst-oplysninger for de ansøgninger, der har ændret datagrundlag efter en medsendt LastEICHangedNo.

Requestets LastEICHangedNo er optionel. Hvis LastEICHangedNo er angivet, så vil responset indeholde alle eIndkomst-oplysninger, der har et ændringsnummer større end LastEICHangedNo.

Requestets LastEICHangedDate er optionel. Hvis LastEICHangedDate er angivet, så vil responset indeholde alle eIndkomst-oplysninger, der er ændret efter eller på LastEICHangedDate.

Hvis hverken LastEICHangedNo og LastEICHangedDate er angivet, da hentes alle eIndkomst-oplysninger uden hensyntagen til ændringsnummer eller ændringsdato. Dette kald bør kun foretages én gang – nemlig første gang. Denne initielle afhentning er ret tung.

Man kan ikke angive både LastEiChangedNo og LastEiChangedDate samtidig.

Inputfeltet LastEiChangedNo sættes af A-kasserne til det MaxEiChangedNo som de fik returneret sidste gang de kaldte servicemetoden. Herved vil servicemetoden returnere de eIndkomst-oplysninger som har en et ændringsnummer efter den medsendte LastEiChangedNo. A-kasserne får således de eIndkomst-oplysninger, som har ændret sig siden sidste gang de synkroniserede. Dette er normalproceduren.

Alternativt (undtagelsesvis) kan servicen kaldes med LastEiChangedDate. Denne alternative kaldemåde er medtaget for at give A-kasserne mulighed for at synkronisere eIndkomst-oplysninger, hvis de falder bagud eller mister opdateringerne fra et givet tidspunkt. Denne fremgangsmåde er ikke normalproceduren, men kan anvendes i nødstilfælde.

Retursvaret er en liste af eIndkomst-oplysninger til alle ansøgninger, som har ændret datagrundlaget siden LastEiChangedNo/LastEiChangedDate.

A-kassen skal altså gemme MaxEiChangedNo, returneret fra servicen. Det er op til de enkelte A-kasser at gemme MaxEiChangedNo over tid. Den gemte MaxEiChangedNo - værdi anvendes altid som ny input-værdi næste gang man kalder servicen.

Svaret leveres i klumper hvis størrelse kan angives med size. Såfremt der er flere klumper data tilgængelige vil retursvaret indeholde currentPosition. Dette betyder at der skal laves yderligere et kald til servicemetoden hvor det returnerede currentPosition anvendes i inputfeltet current. Dette gentages indtil retursvaret ikke indeholder currentPosition.

Efteruddannelse.dk henter pt indberetningerne fra SKATS eIndkomst register hver 10. dag hvorfor man ikke kan forvente at der dagligt vil være nye eIndkomst-oplysninger tilgængelige i denne service.

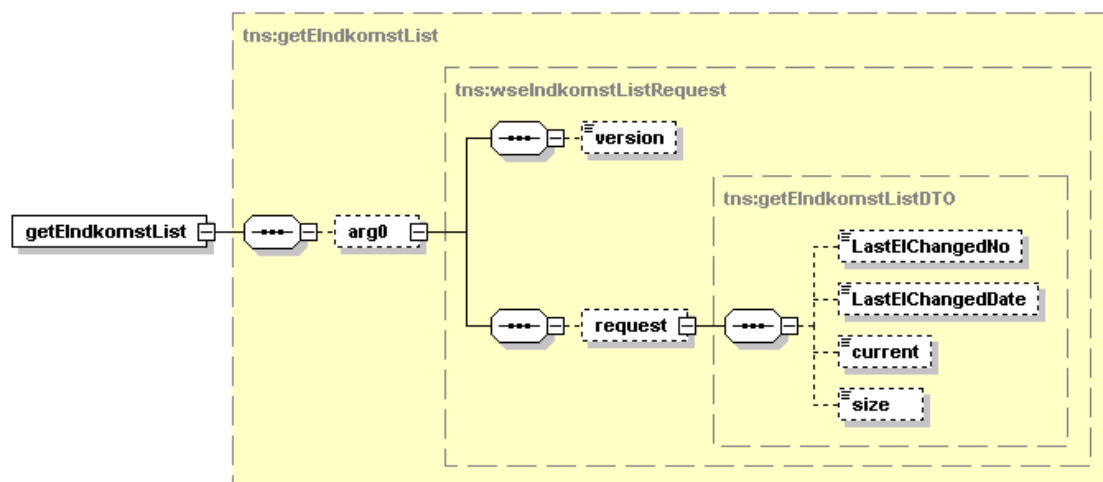
Servicen ligger som en selvstændigt endpoint på:

.../EIndkomst/EIndkomstService?wsdl

Input:

getEIndkomstList	
LastEiChangedNo (optional)	Hvis LastEiChangedNo er angivet, så vil responset indeholde alle eIndkomst-oplysninger, der har et ændringsnummer større end dette nummer.
LastEiChangedDate (optional)	Hvis LastEiChangedDate er angivet, så vil responset indeholde alle eIndkomst-oplysninger, der er ændret efter eller på denne dato.
current (optional)	Hentingspegepind. Er hele sættet af ansøgninger ikke blevet returneret vil currentPosition værdien i svaret angive, hvorfra der

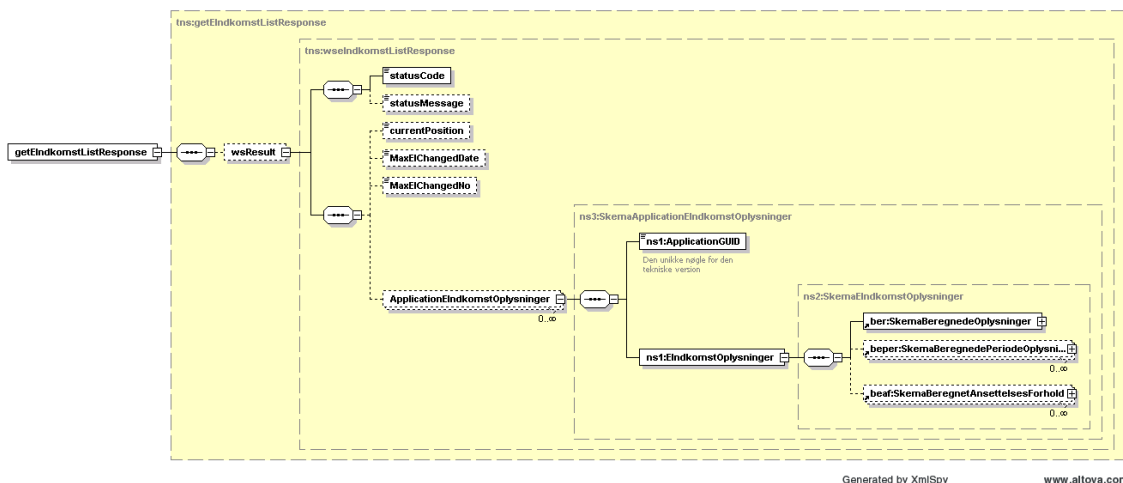
	hentes ved næste kald.
size (optional)	Det antal ansøgninger der skal hentes eIndkomst-oplysninger for (hvis ikke der er angivet et antal hentes oplysninger for 100 ansøgninger)



Generated by XmlSpy

www.altova.com
Output:

getEIndkomstListResponse	
statusCode	Hvis statusCode er 0, så er der ingen fejl.
statusMessage	Ved fejl indeholder statusMessage en fejlbesked af typen ValidationError
currentPosition	Hentningspegepind. Værdien skal bruges i næste forespørgsel for at hente den næste klump eIndkomst-oplysninger (tom hvis der ikke er flere at hente)
MaxEiChangedDate	Den maksimale ændringsdato som er indeholdt i svaret.
MaxEiChangedNo	Det maksimale ændringsnummer som er indeholdt i svaret.
ApplicationEIndkomstOplysninger	Liste af beregnede eIndkomst-oplysninger per ansøgning.



ApplicationEIndkomstOplysninger

ApplicationEIndkomstOplysninger	
ApplicationGUID	Den ansøgning som eIndkomst-oplysningerne vedrører.
EIndkomstOplysninger	Se afsnittet EIndkomstOplysninger under kapitel 3.12.

4. Sikkerhed

Webservicen er offentlig tilgængelig over http men der er benyttet WS-Security for at sikre fortrolighed, dataintegritet og autentificering.

<http://docs.oasis-open.org/wss/2004/01/oasis-200401-wss-soap-message-security-1.0.pdf>

Til signering bruges virksomhedscertifikater der skal være signeret af rodcertifikat fra DanID.

Kryptering foregår med Uni-C certifikat (offentlige nøgle).

Det er kun adgang til de udstillede services, hvis der bruges virksomhedscertifikater hvor certifikatets CVR nummer er registreret som A-Kasse i efteruddannelse.dk

4.1 Timestamp

På både klient og serverside tilføjes SOAP headeren et timestamp.

Se side 36 i specifikationen:

<http://docs.oasis-open.org/wss/2004/01/oasis-200401-wss-soap-message-security-1.0.pdf>

4.2 Signering

For at sikre dataintegritet og autentificeringen signeres visse elementer i Webservice-kaldet. Signatur tilføjes både på server og klient.

Signeringsalgoritmerne der skal bruges er specificeret i Policy elementerne i Servicens WSDL

Følgende elementer signeres

Element	Namespace
Timestamp	http://docs.oasis-open.org/wss/2004/01/oasis-200401-wss-wssecurity-utility-1.0.xsd
Token	http://docs.oasis-open.org/wss/2004/01/oasis-200401-wss-wssecurity-utility-1.0.xsd
Body	http://schemas.xmlsoap.org/soap/envelope/

4.3 Kryptering

For at sikre fortrolighed krypteres Body elementet i webservicekaldet. Body elementet krypteres både i request og response.

Krypteringsalgoritmerne der skal bruges er specificeret i Policy elementerne i Servicens WSDL

Serverens certifikat med public nøgle til kryptering findes i WSDL filen under **wsse:BinarySecurityToken**

Følgende elementer krypteres

Element	Namespace
Body	http://schemas.xmlsoap.org/soap/envelope/

4.4 Servicen konkret

Som beskrevet ovenfor bruges både kryptering og signering. Til det formål bruges Sign.xml og Entrypt.xml som er predefinerede elementer i WSDL'en:

Entrypt.xml : This policy requires clients to encrypt the SOAP body with 3DES-CBC. The key wrapping algorithm is RSA 1.5 A symmetric key for the Triple Data Encryption Standard (3DES) is generated by the client and entrypted for the recipient with RSA 1.5.

Sign.xml : This policy requires clients to sign the SOAP body. It also requires that the client add a signed timestamp to the wsse:Security header. Any system header present in the message must also be signed (system headers are WSRM headers, WS-Addressing headers. And the WSS timestamp) The digital signature algorithm is RSA-SHA1. Exclusive XML canonicalization is used.

5. Implementering af Webserviceklient

Den tekniske implementering af en Webservice klient for a-kasser, følger samme mønster som andre Webservices i EU.dk, idet der skal programmeres(genereres) en webserviceklient til det interface, der definerer webservicen.

Historisk har der været en del vanskeligheder for 3. part ift. at få hul igennem til webservices på EfterUddannelse.dk grundet sikkerhedselementerne. Da der benyttes forskellige værktøjer og opsætninger har det samtidigt været vanskeligt at yde støtte og fejlsøgning på den enkelte klient. For at imødegå dette problem, er der udviklet en sim-

pel Hello World service og tilhørende klient, med det formål at udgøre et fælles referencpunkt.

5.1 Eksempel service og klient

Hello World Servicen er identisk med de øvrige services, der udbydes hvad angår sikkerhedskonfiguration. Beskedformatet for servicen er dog minimalt. Servicen tager som input et virksomhedsnavn og giver som output virksomhedsnavn efterfulgt af CVR nummeret, der findes i certifikatet, der signeres med.

Hello World-klienten kan kalde servicen. Adgang til klienten og den tilhørende kildekode giver mulighed for at afvikle et kald i mod testmiljøet, og inspiration til, hvordan en klient kan konstrueres fra bunden. Hello World klienten er udviklet i Java og er baseret på Apaches CXF standard framework til kald af policybaserede webservices. Der er naturligvis også andre muligheder, så som Axis frameworket og custom kode. Det er ikke et krav at CXF anvendes, der er blot taget udgangspunkt heri, da det synes at være det pt. mest standardiserede framework.

På .Net siden er der inkluderet eksempelkode - venligst stillet til rådighed af Facilia F.M.B.A. Sidstnævnte kode retter sig ikke imod HelloWorld servicen, men sikkerhedskonfigurationen vil være den samme.

5.2 Medfølgende filer

Hello World klienten findes i filen EfteruddannelseWebserviceClient.zip. Filen inkluderer en binær udgave af klienten samt kildekode. Læs filen readme.txt i zip filen for nærmere beskrivelse af hvordan klienten afvikles, samt hvordan koden er struktureret i projektet.

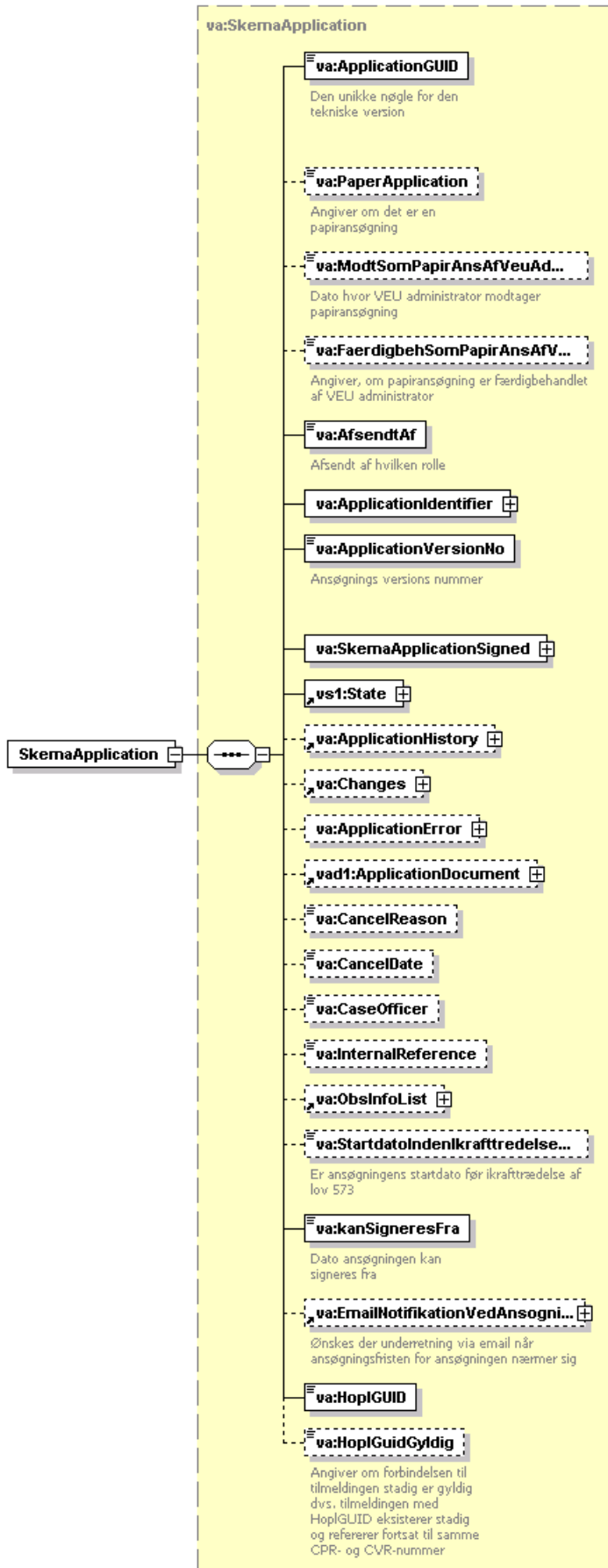
Eksempelkoden fra Facilia findes i filen EfteruddannelseEksempelFraFACILIA.zip.

5.3 Hello World service endpoints

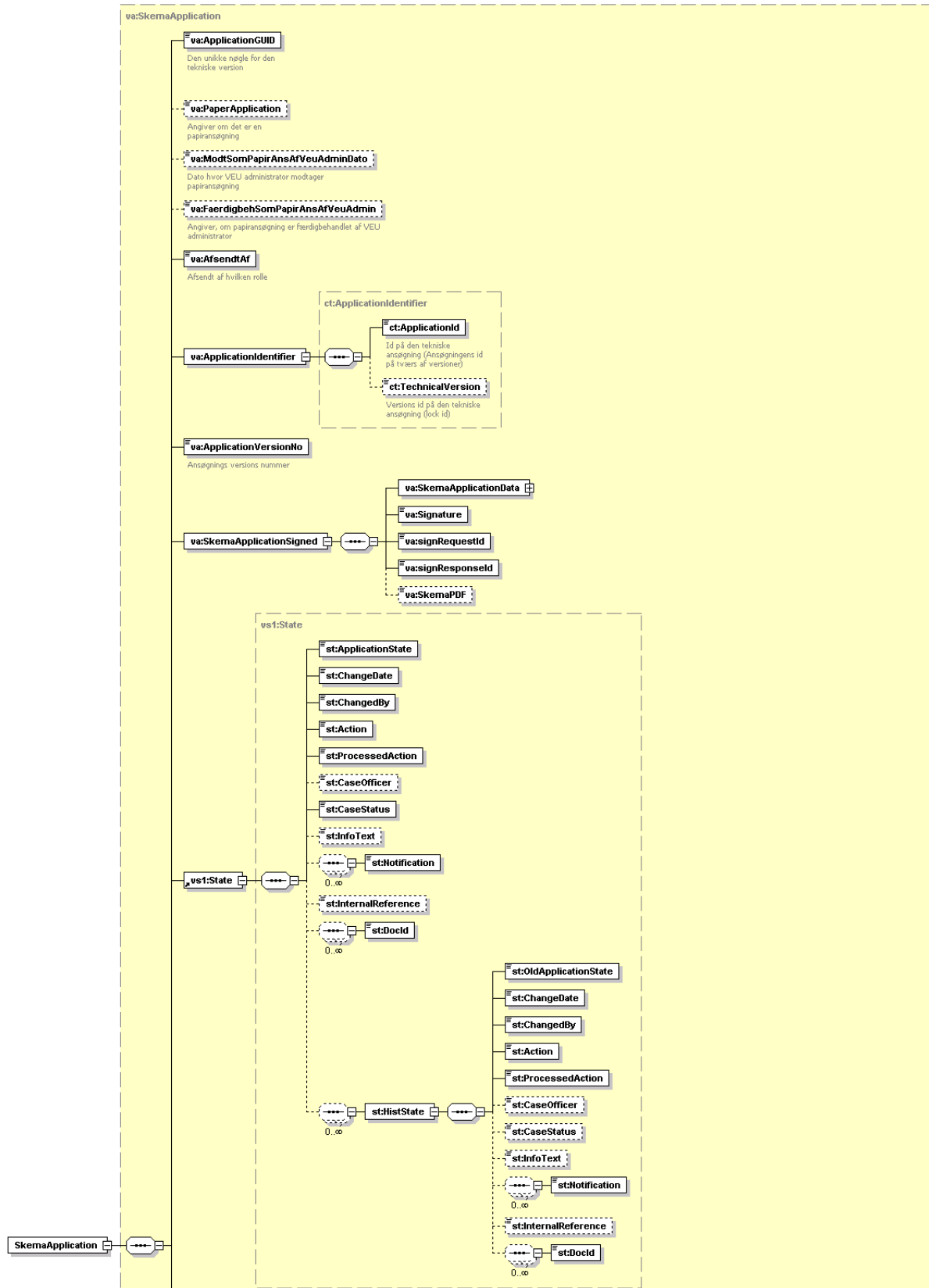
Hello World servicen kan nås på følgende endpoints

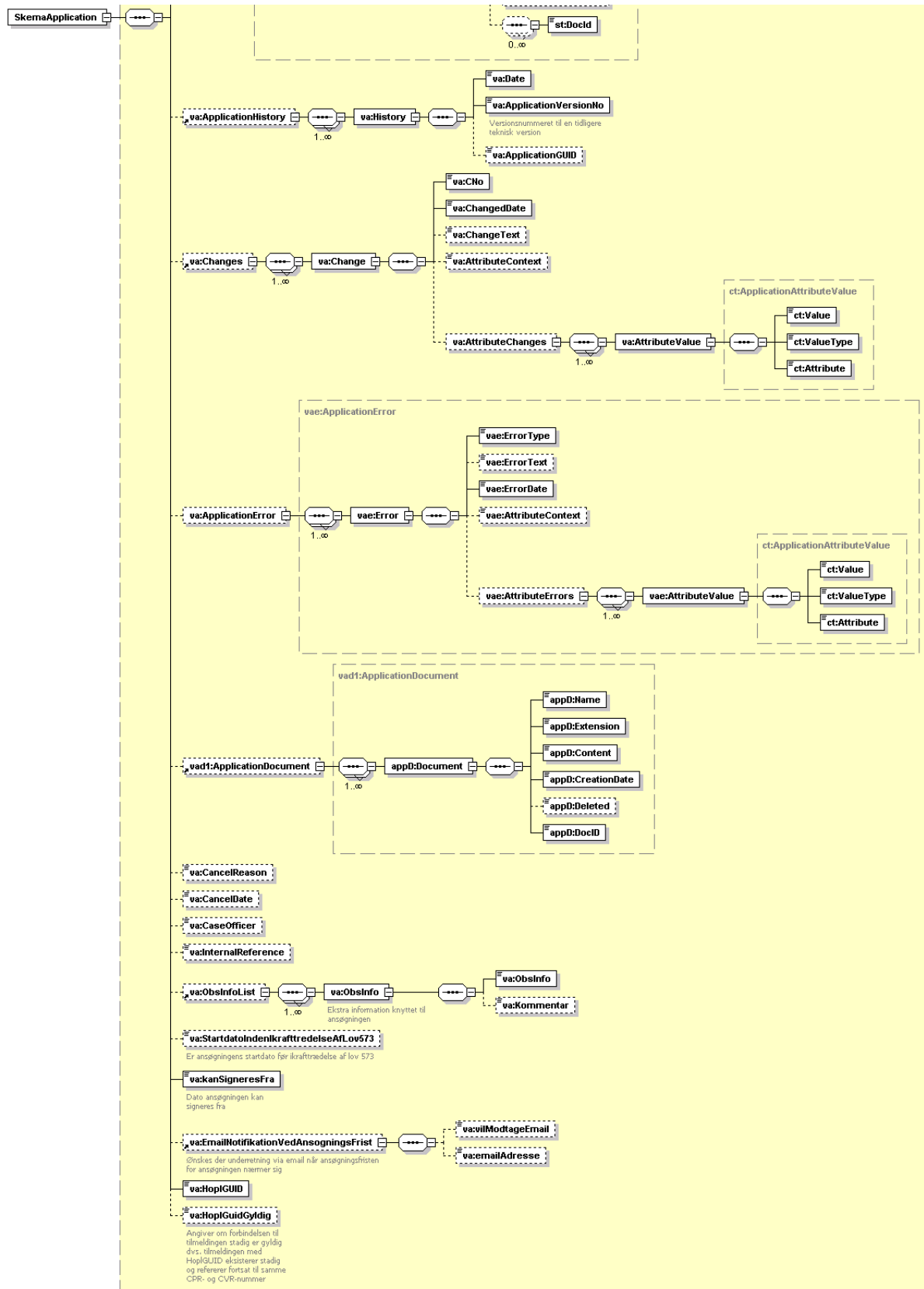
HELLO WORLD SERVICE	
TEST	http://test.efteruddannelse.dk:8780/HelloWorld/HelloWorldService?wsdl
DRIFT	http://efteruddannelse.dk:7789/HelloWorld/HelloWorldService?wsdl

6. Ansøgnings XSD



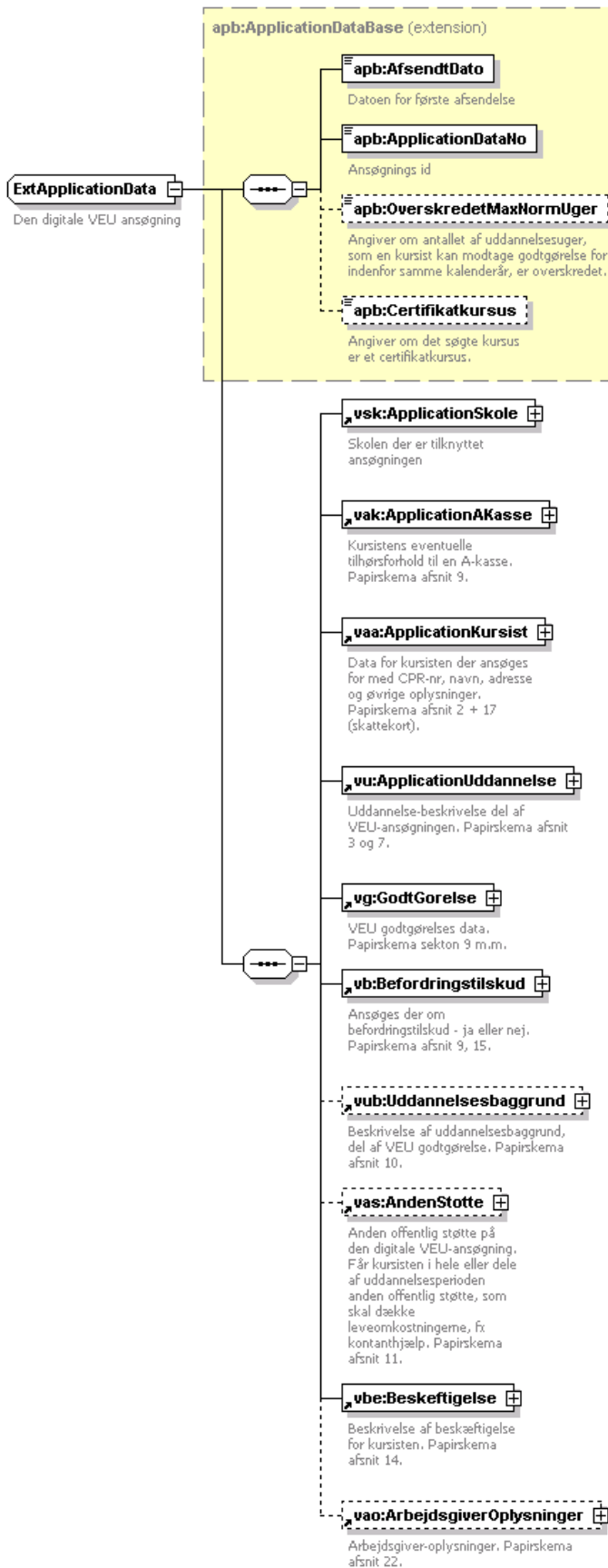
7. Ansøgnings XSD expanderet





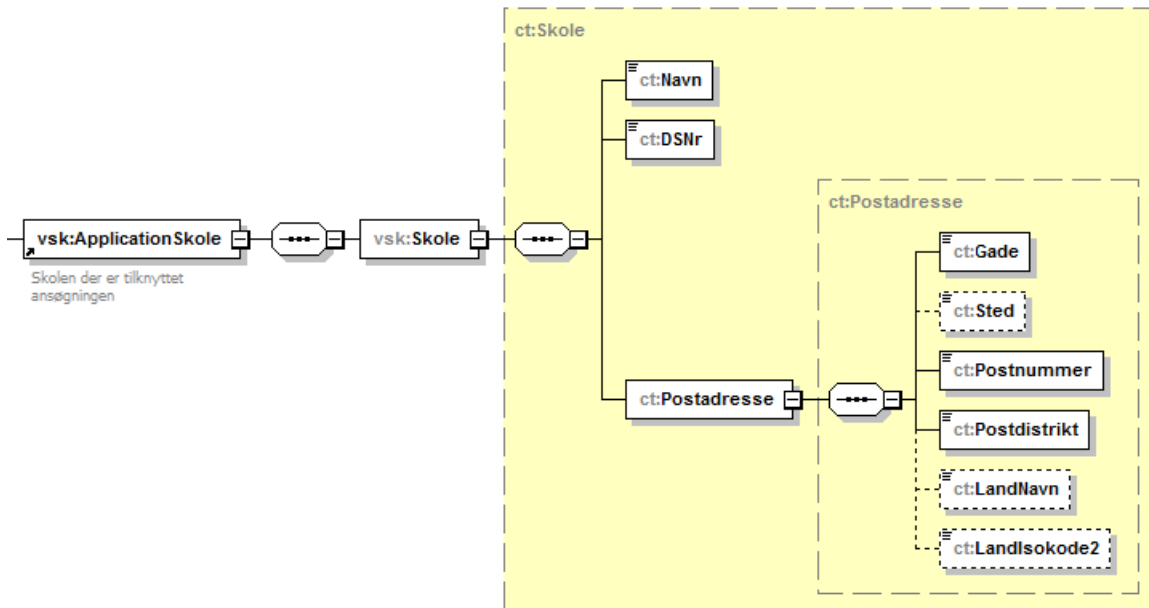
SkemaApplicationData er en superklasse til ExtApplicationData, hvis xsd er beskrevet for sig selv i næste afsnit.

8. Ansøgnings data XSD



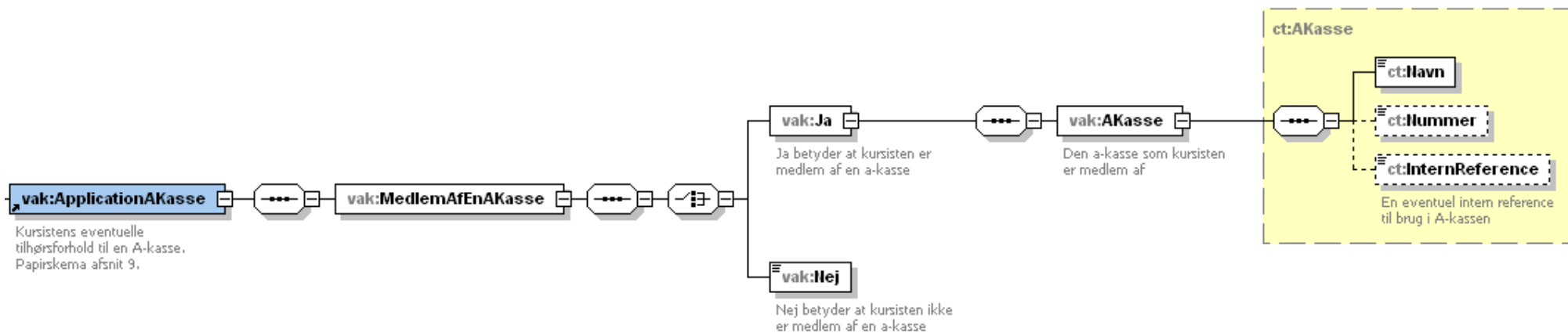
Xsd'en for ExtApplicationData vises ekspanderet i de følgende afsnit.

8.1 Skole

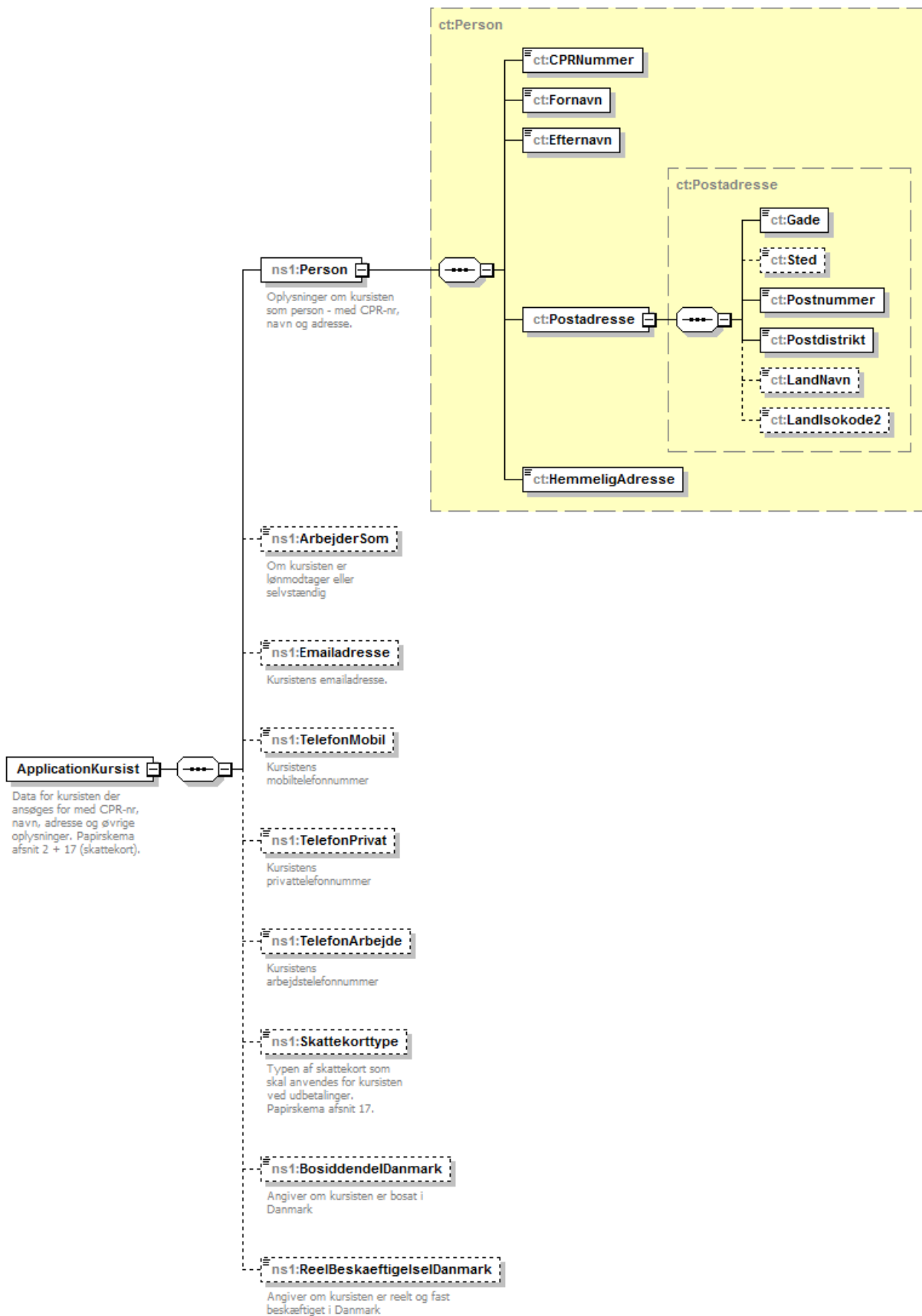


Bemærk at Postadresse er en generel struktur, der benyttes flere steder. Som det ses af skemaet er LandNavn og LandIsokode2 optional og vil i praksis ikke være udfyldt for skoleadresser.

8.2 A-kasse

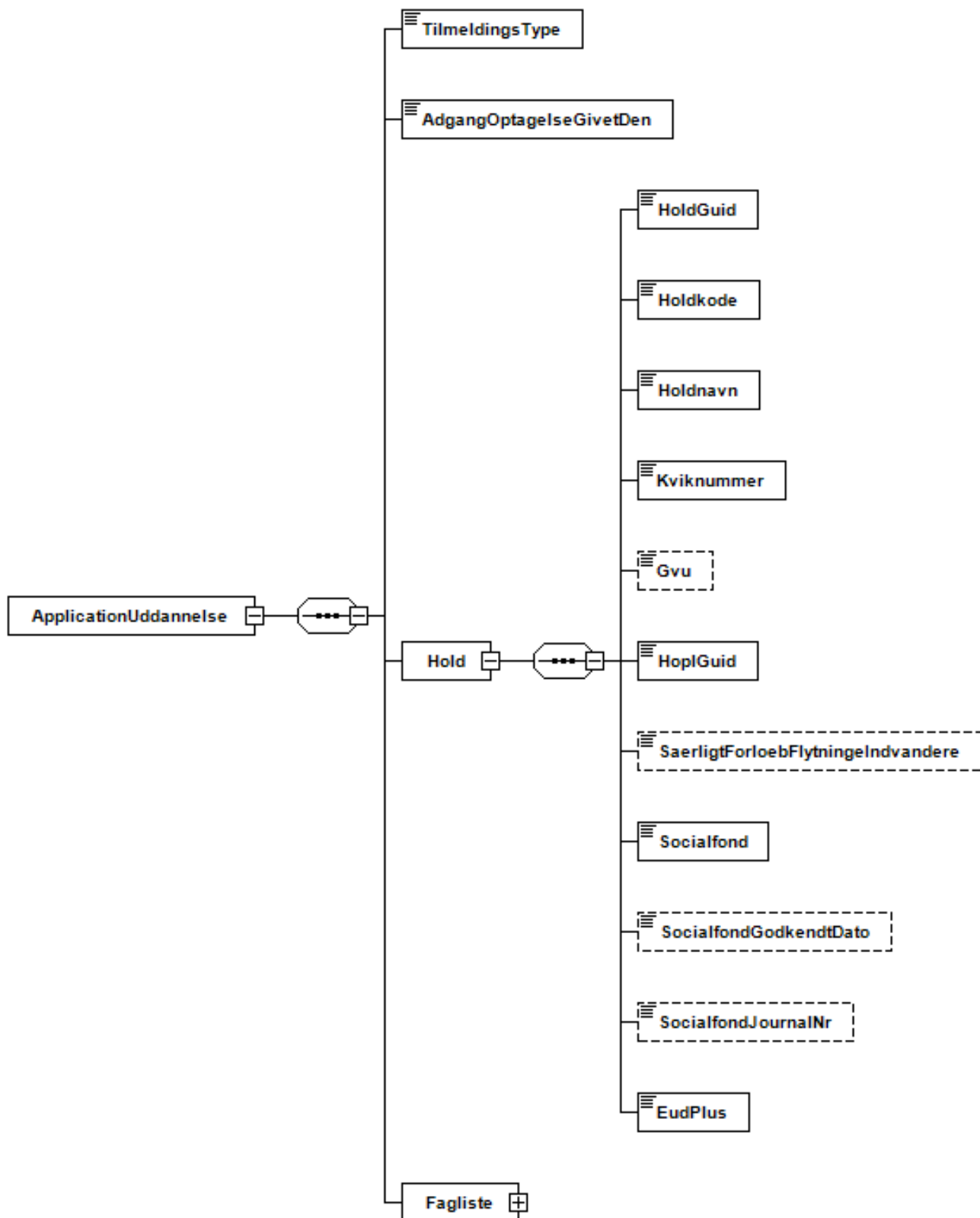


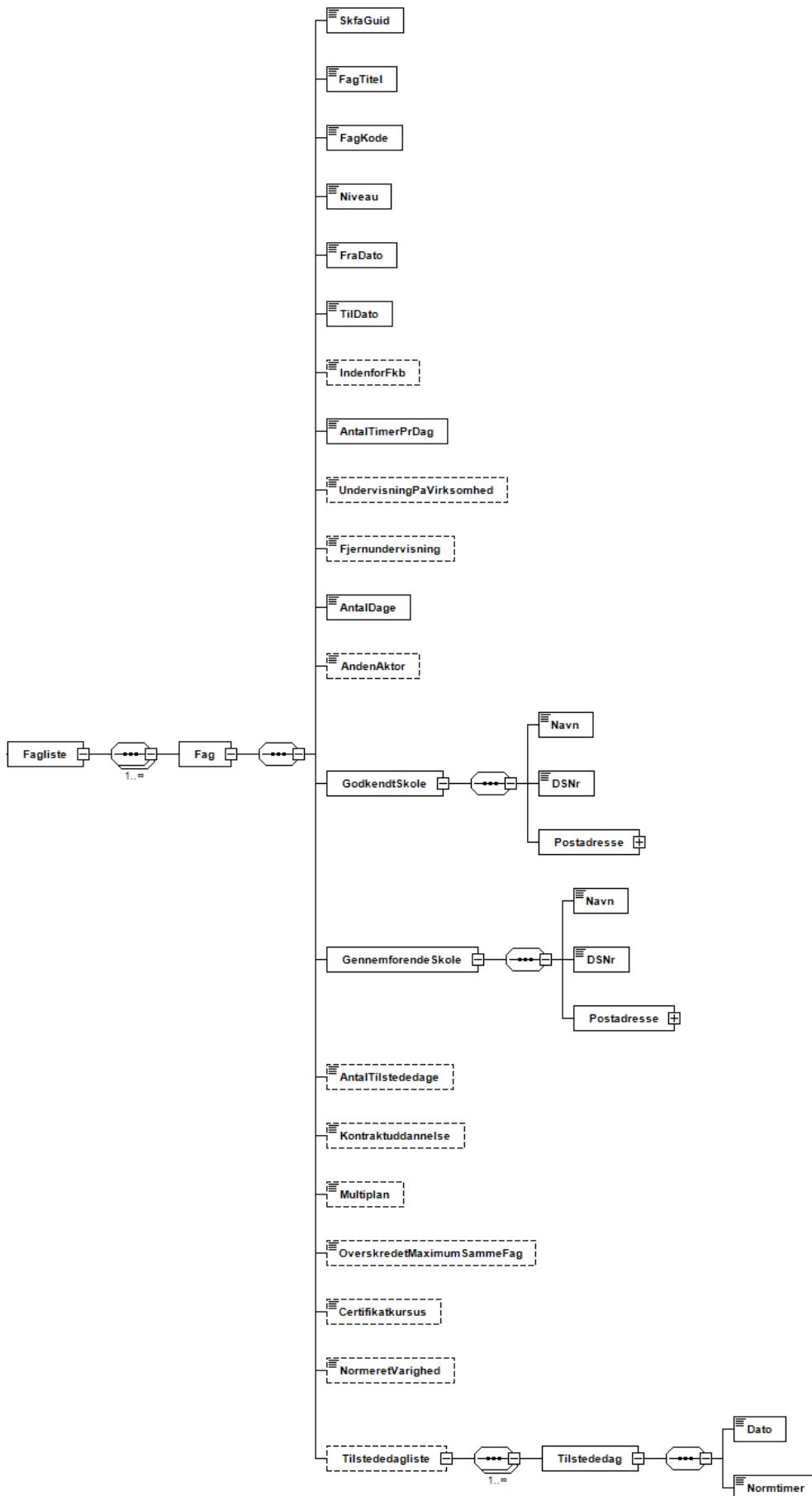
8.3 Kursist



Når det gælder kursistens postadresse vil de 2 felter LandNavn og LandIdokode2 i den generelle struktur for Postadresser være udfyldt.

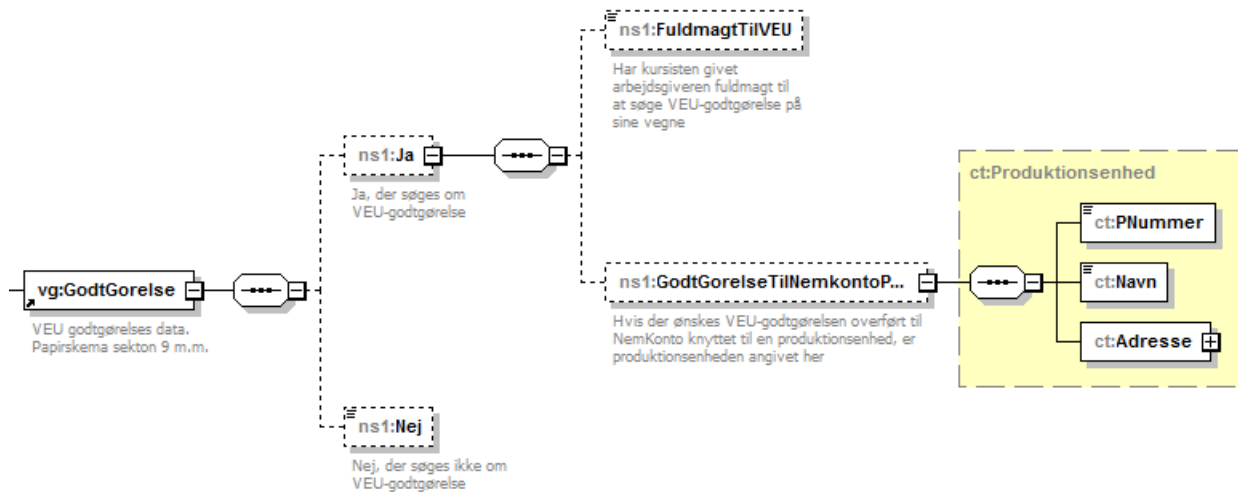
8.4 Uddannelse



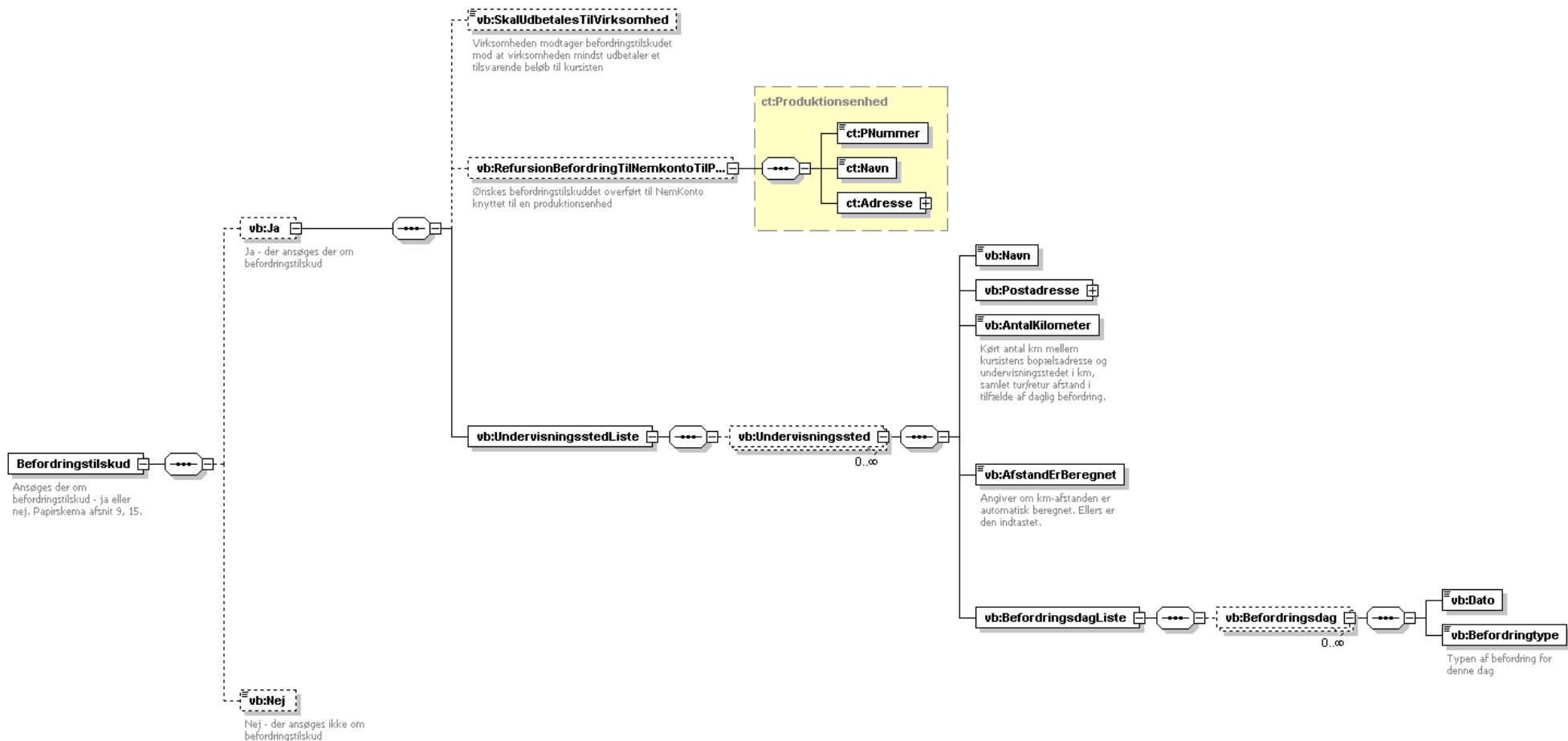


| Postadresse er en generel struktur, der er vist i *afsnit 8.1 [SkoleSkole](#)*.
Når det gælder skolernes postadresse vil de 2 felter LandNavn og LandIdokode2 ikke være udfyldt.

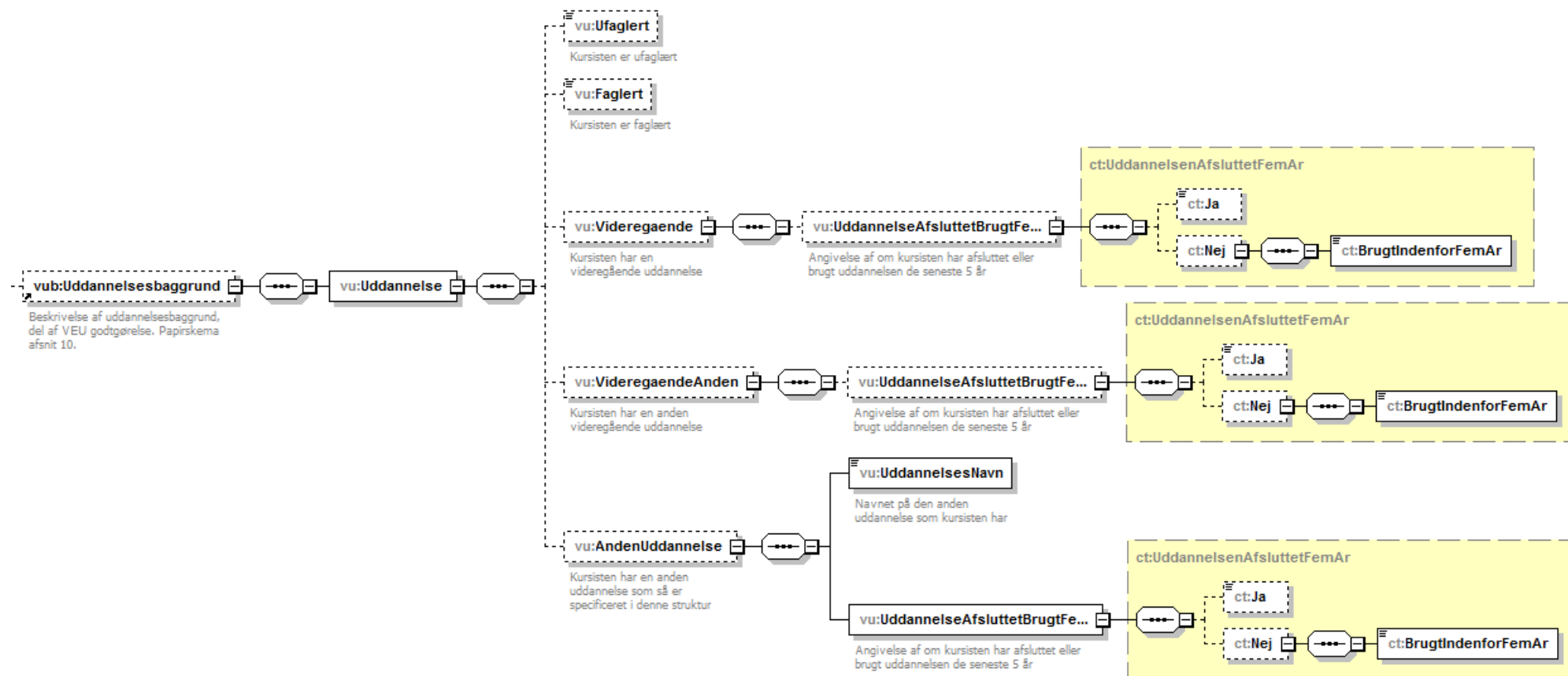
8.5 Godtgørelse



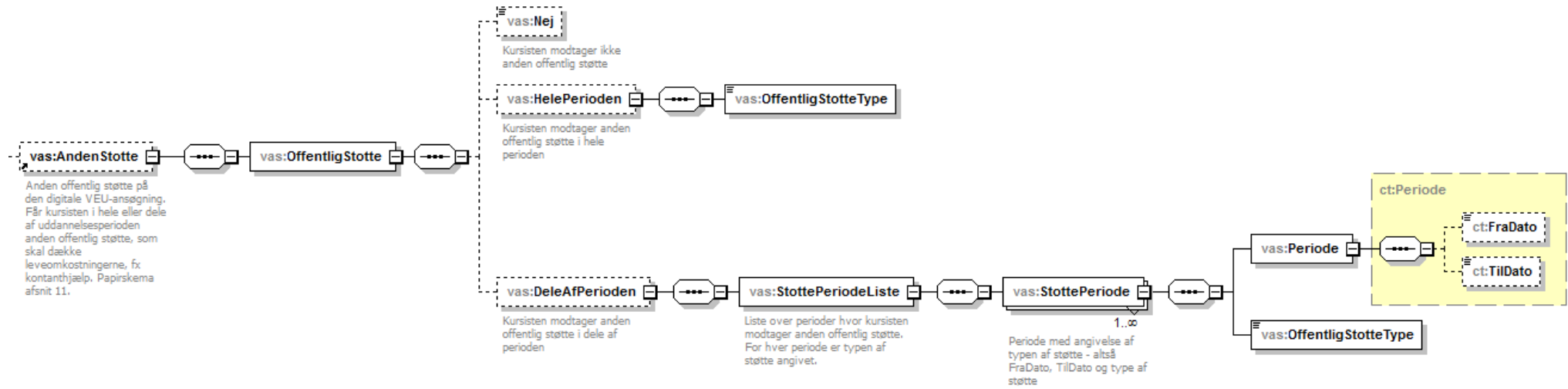
8.6 Befordringstilskud



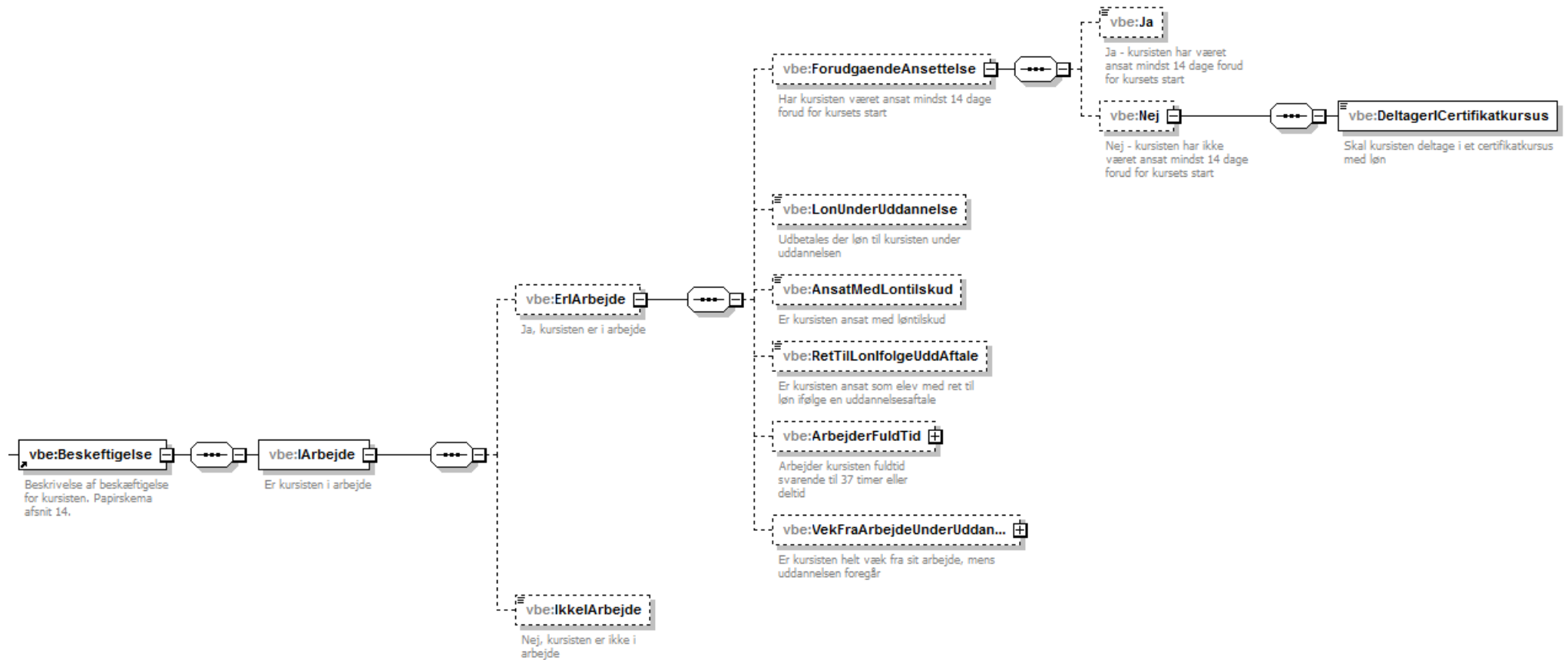
8.7 Uddannelsesbaggrund



8.8 Andenstøtte

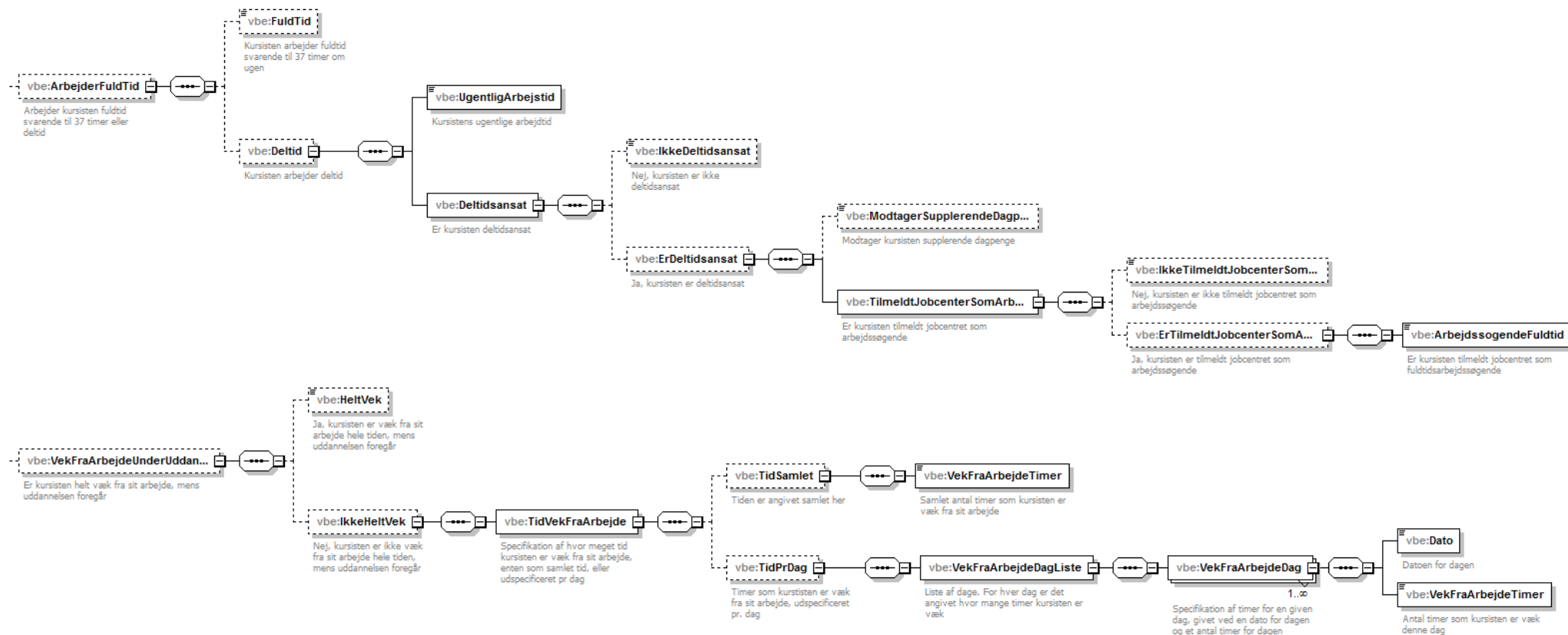


8.9 Beskæftigelse

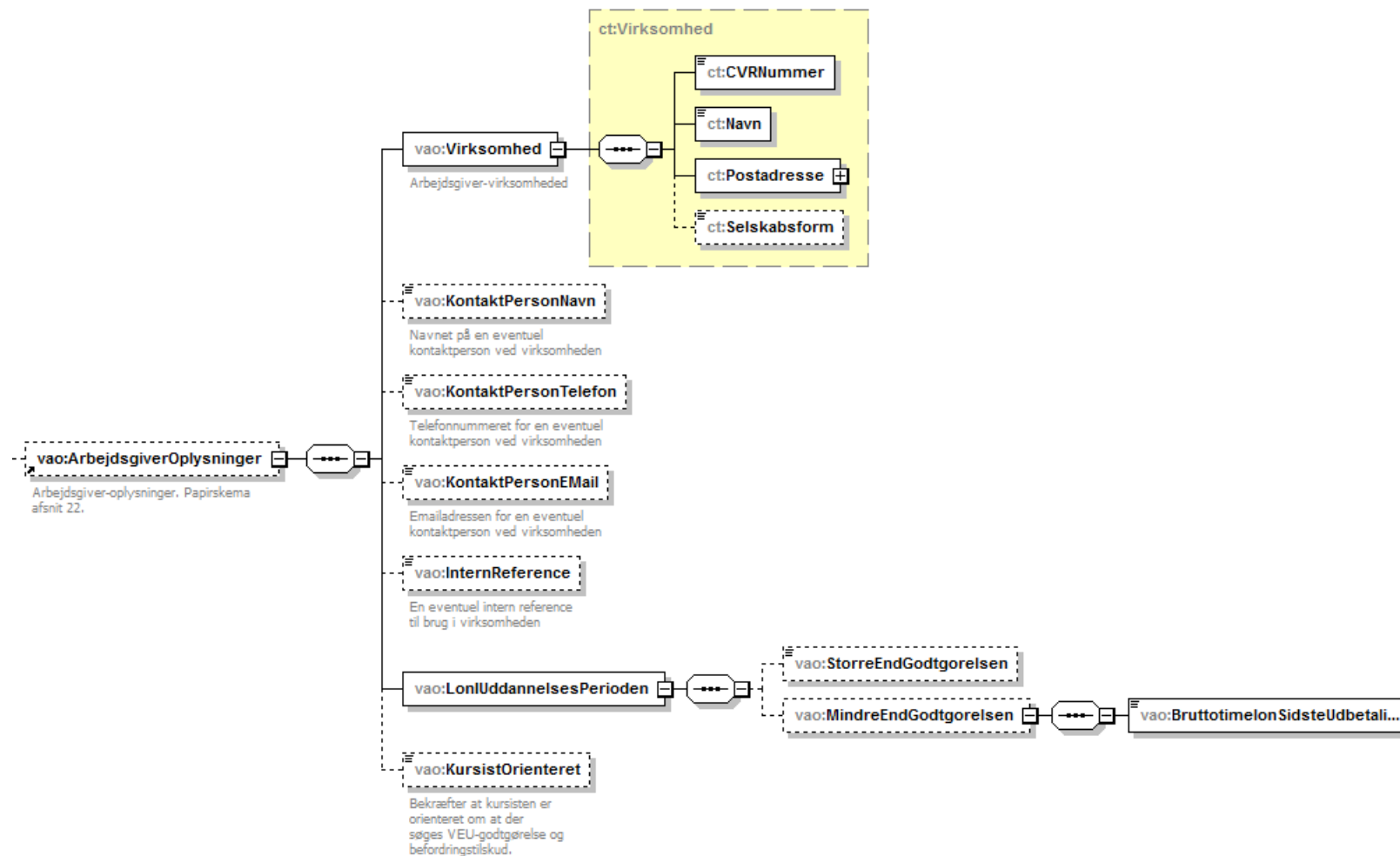


Xsd'en for de elementer, der ikke er ekspanderet i ovenstående figur, vises i næste afsnit.

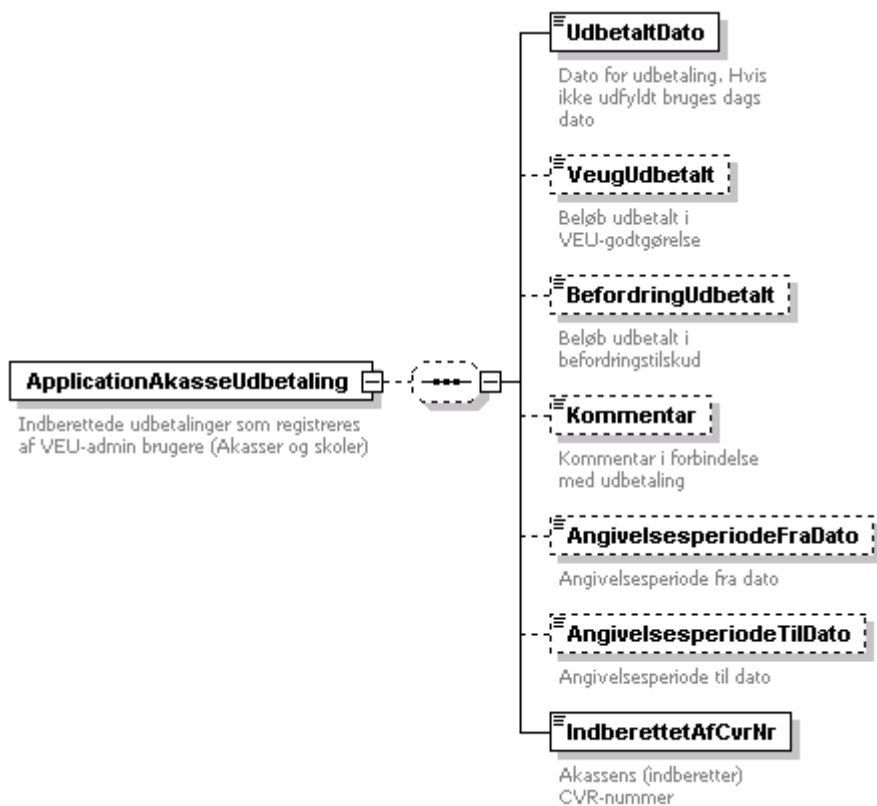
8.10 Beskæftigelse (fortsat)



8.11 Arbejdsgiveroplysninger

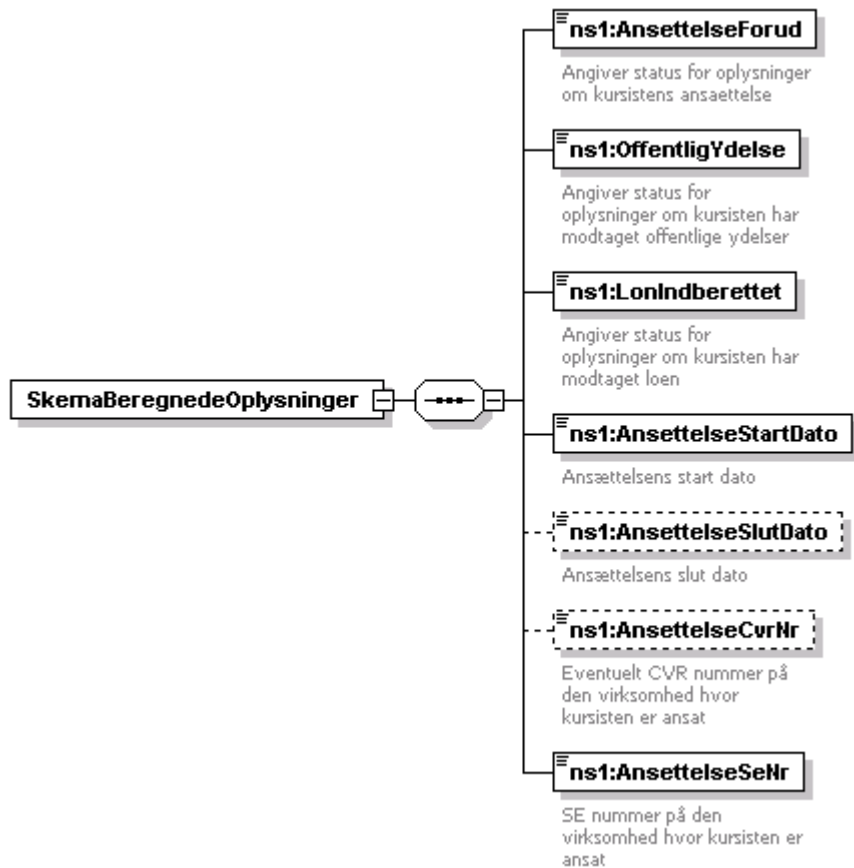


9. A-kasse udbetaling XSD

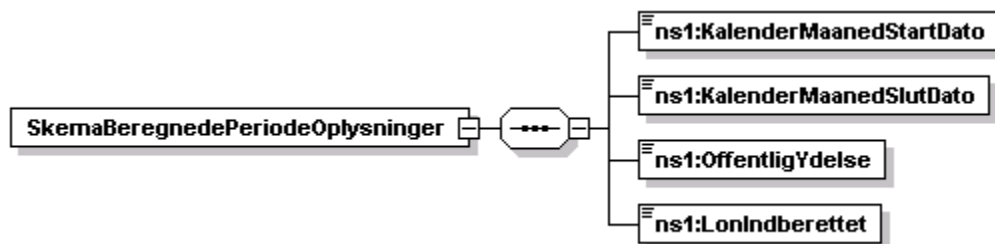


10. EIndkomst XSD

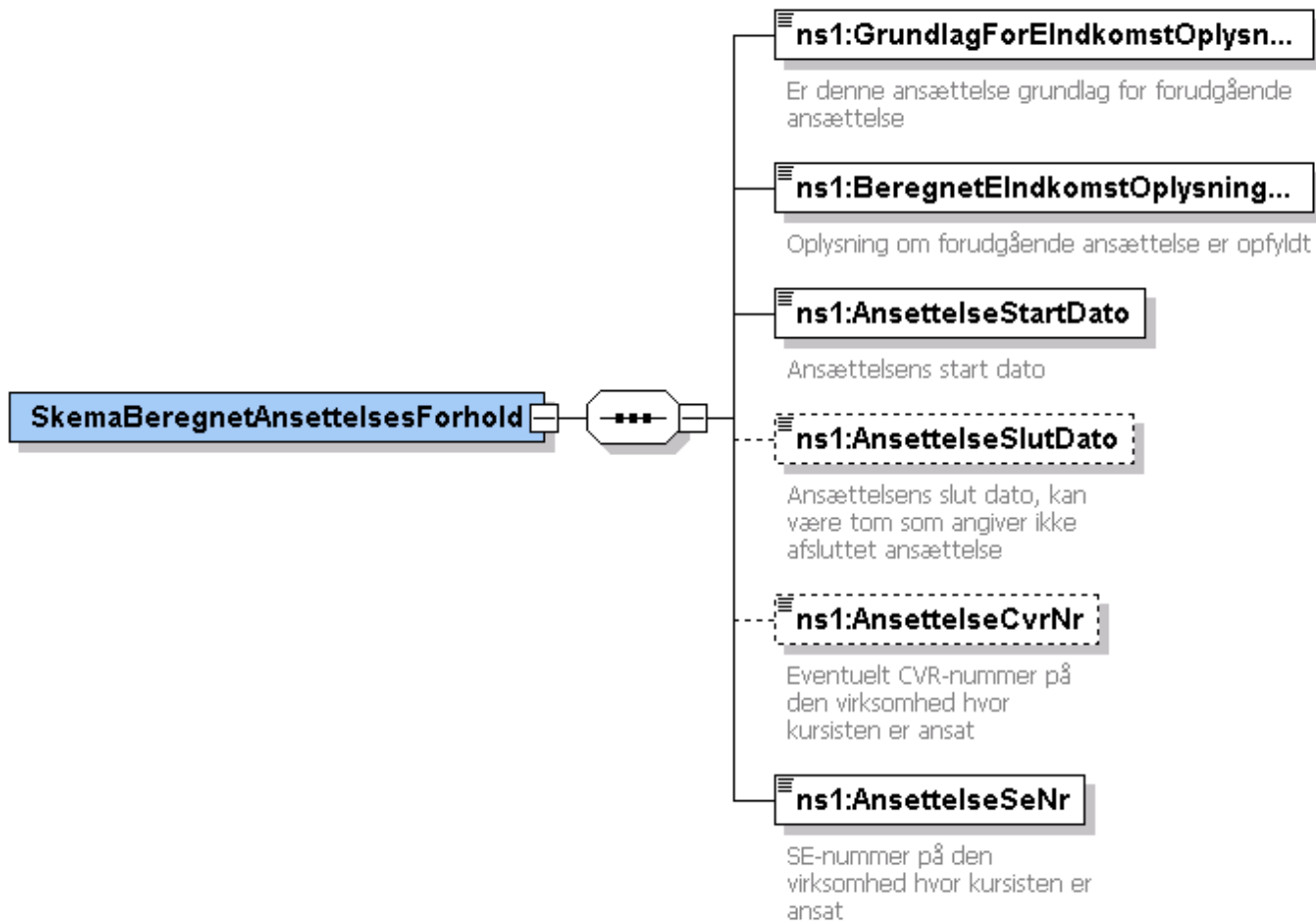
10.1 SkemaBeregneOplysninger



10.2 SkemaBeregnePeriodeOplysninger



10.3 SkemaBeregnetAnsettelsesForhold



11. Ændringer

11.1 Version 14.4

Denne sektion beskriver de ændringer der er i forhold til version 5.1 versionen.

Der er oprettet to nye end-point som returnerer de nye felter (/AFG/AFGProcessServiceAlt5 og /AFG/AFGGetServiceAlt5). De tidligere end-points (/AFG/AFGProcessServiceAlt4 og /AFG/AFGGetServiceAlt4) returnerer data uden de nye felter af hensyn til bagudkompatibilitet.

Nye servicemetoder

Servicemetoder til at hente afslagskoder (getAfslagskoder), AkasseUdbetalinger (getAkasseUdbetalinger) og EIndkomst (getEIndkomstByApplicationGuid, getEIndkomstList) oplysninger tilføjet.

ProcessRequest (vist i afsnit 3.6 beingProcessed)

Udvidet med AkasseUdbetaling

ReasonDTO (vist i afsnit 3.6 beingProcessed)

Udvidet med Afslagskode

Ansøgning

Er udvidet med felterne PaperApplication, ModtSomPapirAnsAfVeuAdminDato, FaerdigbehSomPapirAnsAfVeuAdmin, AfsendtAf, HoplGUID, HoplGuidGyldig

Hold (vist i afsnit 8.4 Uddannelse)

Er udvidet med felterne Socialfond, SocialfondGodkendtDato, SocialfondJournalNr, EudPlus

State (vist i afsnit 7 Ansøgnings XSD expanderet)

Udvidet med InfoText samt HistState.InfoText

HistState.Action er ændret type fra ActionEnum til ApplicationHistoricalEnum

Fag (vist i afsnit 8.4 Uddannelse)

Er udvidet med NormeretVarighed

Befordringstilskud

Opdateret dokumentation for AntalKilometer

ObsInfo

Er udvidet med værdierne:

- NOT_LINKED_TO_ENROLLMENT_DELETED

- NOT_LINKED_TO_ENROLLMENT_NEW_CPR
- NOT_LINKED_TO_ENROLLMENT_NEW_CVR
- STUDENT_LOWER_EDUCATION_SELECTED

AnsogerType

Er udvidet med værdierne:

- Skole
- VeuAdministrator